

# INFORME COYUNTURA ECONOMICA CEPCO

## DESTACAMOS

- ✘ *El ejercicio 2018 cierra con más de 100.000 viviendas iniciadas, 20.000 más que el año anterior, y cerca de 65.000 finalizadas, 10.000 más que el año anterior. (Pág.10)*
- ✘ *En 2018 se rehabilitaron o se reformaron más de 26.000 Viviendas y más de 32.000 edificios, cifra similar a la del año pasado. (Pág. 11)*
- ✘ *El Stock acumulado de vivienda nueva, al final del año 2018, desciende un 7,76% respecto al año anterior, siendo un 32% inferior al de 2009. (Pág.13)*
- ✘ *El consumo de cemento se desacelera al 8% en 2018 por la paralización de la obra pública. (Pág.9)*

**Marzo 2019**

Confederación Española de Asociaciones de Fabricantes de Productos de Construcción

**PROXIMOS CURSOS EN MADRID Y BILBAO, AÑO 2019**  
CURSO DE  
AUTODESK REVIT BIM

**VIRTUALVISION**  
TU CATÁLOGO VIRTUAL INTERACTIVO

ESPECIALIZADO  
PARA FABRICANTES  
DE MATERIALES DE  
CONSTRUCCIÓN



SÍGUENOS EN TWITTER

Tfno. 91.535.12.10

info@cepco.es

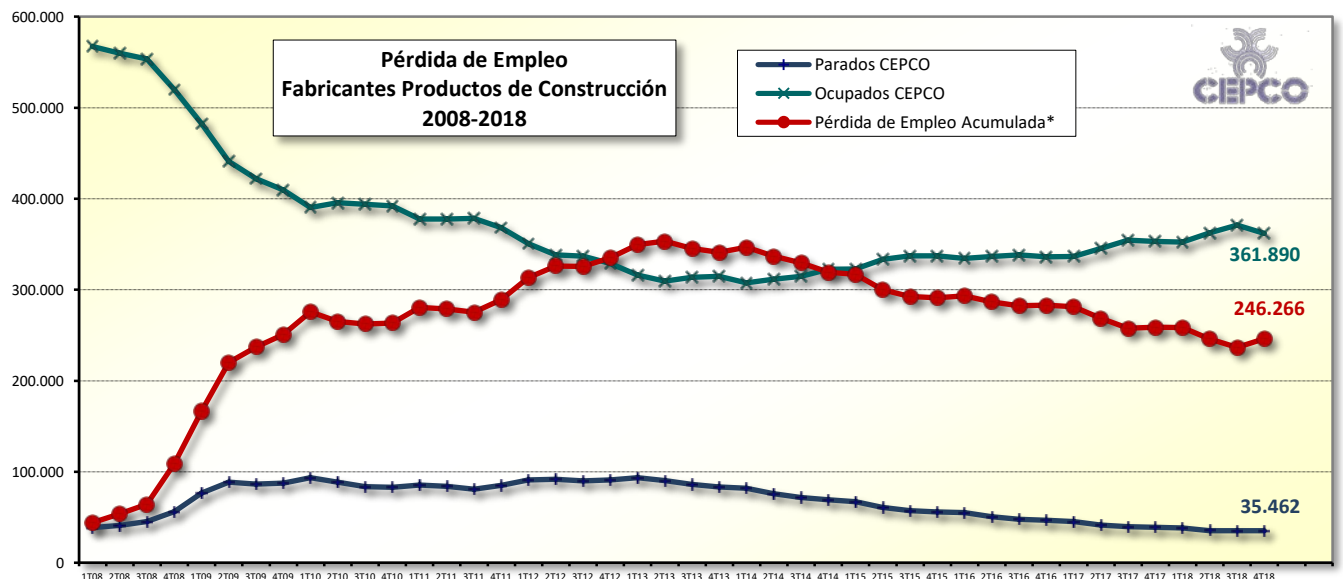
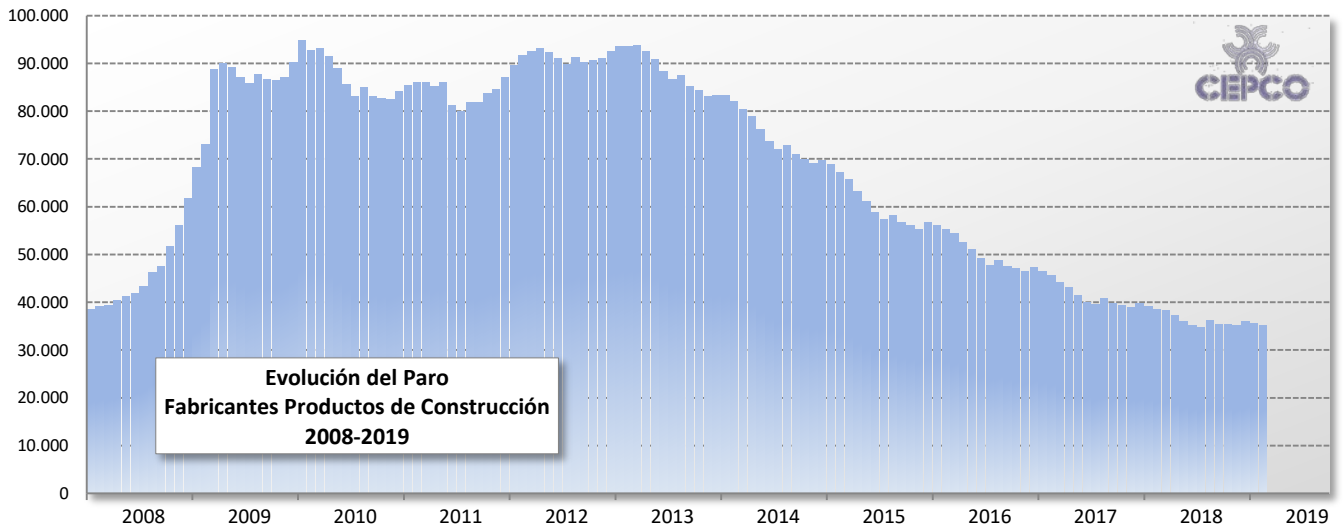
**Índice**

<b>Empleo</b>	<b>3</b>
Evolución del Paro. 2008-2019. Febrero 2019	3
Pérdida de Empleo. 2008-2018	3
Tasa de Paro. 2008-2018	3
Empresas. 2008-2018	3
<b>Exportación</b>	<b>4</b>
Exportaciones fabricantes productos de construcción. 2001-2018	4
Exportación por sectores de fabricantes de productos de construcción. Enero-Diciembre 2009-2018	4
Saldo Comercial por Sectores. Enero-Diciembre 2018	4
Saldo Comercial para materiales de construcción por países de la UE. 2009-2018	5
Contribución de las exportaciones de materiales de construcción de los países de la UE. 2014-2018	5
<b>Producción</b>	<b>6</b>
Índice de Producción Industrial. Enero 2019	6
Ventas y exportaciones azulejeras. Ejercicio 2018	6
El Sector de los Áridos. Ejercicio 2017	7
El Sector de las Lanasy Minerales. Ejercicio 2017	7
Producción de Hormigón. Ejercicio 2017	7
El Sector de Ladrillos y Tejas. Ejercicio 2017	8
Índice de Demanda de Cemento. Diciembre 2018	9
Índice de Precios Industriales. Febrero 2019	9
<b>Vivienda</b>	<b>10</b>
Viviendas Iniciadas y Finalizadas. Diciembre 2019	10
Rehabilitación y Reforma. Diciembre 2019	11
Compraventas de viviendas según régimen de protección y estado. Enero 2019	12
Compraventa de vivienda nueva; Años 2007-2018	12
Índice de Precios Vivienda; Vivienda Nueva	12
Compraventa de vivienda libre por parte de compradores extranjeros. Primer Semestre 2018	12
Stock Acumulado de Vivienda Nueva. 4T-2018. (España)	13
Stock Acumulado de Vivienda Nueva. Distribución por Provincias. 4T-2018. (Uds/100.000 Hab; Totales)	14
Stock Acumulado de Vivienda Nueva. 4T-2018. (Provincias-Trimestral-Uds/100.000 Hab; Totales)	17
<b>Encuesta Continua de Hogares 2017</b>	<b>20</b>
Número Hogares, Total España, según Propiedad, Tamaño, Superficie Útil y Tamaño	20
Proyección Hogares 2018-2033	20
<b>Indicadores de Confianza</b>	<b>21</b>
Índices de Confianza. Ministerio Economía y Empresa. Marzo 2019	21
Índices de Confianza Empresas ASEFAVE. Febrero 2019	21
<b>Morosidad</b>	<b>22</b>
Periodo medio de pago a proveedores	22
Tipo legal de Interés de Demora	22
Deudores concursados por actividad económica	22
<b>Otros indicadores</b>	<b>23</b>
Situación Española en el Primer Trimestre 2019; BBVA	23
Perspectivas Macroeconómicas España; BBVA	23
Indicadores del sector Inmobiliario español; BBVA, Marzo 2019	24
Previsiones España 2019-2021; FUNCAS; Enero 2019	24
Previsiones IPC España; FUNCAS; Marzo 2019	24
Principales indicadores de la economía Española; FUNCAS; Marzo 2019	25

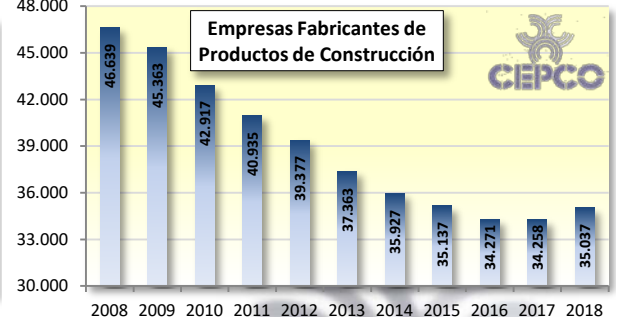
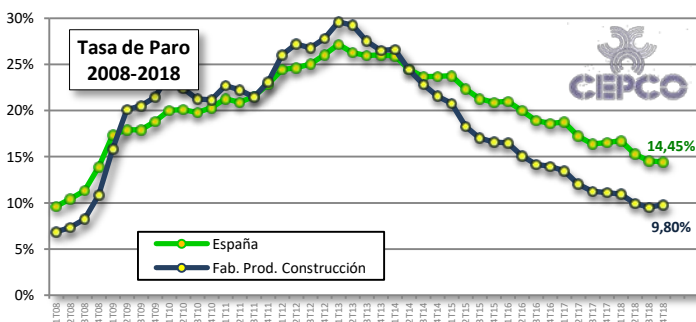
## Empleo

Ante las cifras del paro de la actividad económica española del mes de Febrero, con 3.289.040 de parados, la industria española arroja una cifra de 283.028 desempleados de los cuales 35.165 corresponden a la industria de fabricantes de materiales de Construcción.

Estas cifras representan un descenso del 0,98% respecto al mes anterior, una variación interanual del -8,52%, 3.276 parados menos que en Febrero de 2018, un 1,07% respecto el total de la actividad económica española y un 12,42% del paro total de la industria.



\*Descenso de población ocupada más parados trimestrales desde el 1 de Enero de 2008



Fuente: SEPE, EPA y Elaboración CEPCO

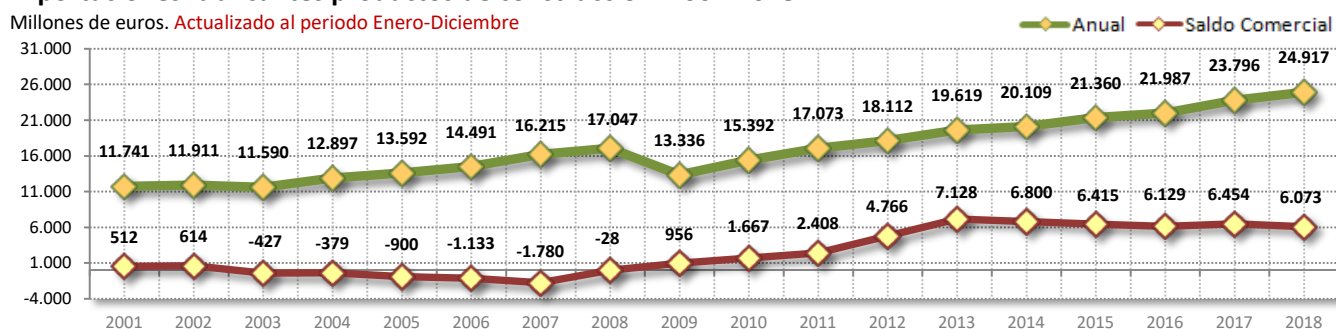
\*Actualización 1/08/18

Datos extraídos de las siguientes ramas de actividad, según Encuesta de Población Activa, con ponderación sectorial de CEPCO: Industrias Extractivas, Industria de la madera y del corcho, Industria química, Fabricación de productos de caucho y materias plásticas, Fabricación de productos minerales no metálicos, Metalurgia, Fabricación de productos metálicos excepto maquinaria, Construcción de maquinaria y equipo mecánico, Fabricación de maquinaria y material eléctrico, Producción y distribución de energía eléctrica, gas y agua y Comercio al por mayor.

## Exportación

### Exportaciones fabricantes productos de construcción. 2001-2018

Millones de euros. Actualizado al periodo Enero-Diciembre



### Exportación por sectores de fabricantes de productos de construcción. Enero-Diciembre 2009-2018

Miles de euros

Sector Exportador	2009	2010	2011	2012	2013	2014	2015	2016	2017	2018
Industrias Extractivas	524.842	670.034	756.593	780.564	792.254	711.256	721.462	669.772	748.235	831.085
Vidrio	504.431	548.024	606.223	576.791	586.526	626.730	689.023	753.614	736.743	769.374
Azulejos y Baldosas	1.674.119	1.753.066	1.893.687	2.084.031	2.242.557	2.328.774	2.453.636	2.568.722	2.685.741	2.726.814
Ladrillos y Tejas	36.731	33.538	35.768	42.639	41.260	43.260	48.769	54.975	64.343	65.964
Sanitarios y otros productos cerámicos	256.904	263.062	309.116	302.479	311.456	326.509	315.253	314.445	365.339	399.537
Cemento	174.518	226.793	228.624	326.915	364.508	416.059	441.151	431.150	391.831	368.798
Cal, yeso y sus elementos	97.376	84.197	86.886	79.592	80.963	91.921	98.452	111.634	118.923	110.226
Prefabricados de hormigón	98.613	117.705	72.698	62.933	77.804	66.144	69.067	75.468	101.734	96.270
Hormigón y Morteros	15.036	17.892	20.275	20.002	24.641	30.219	36.444	45.745	53.799	57.259
Otros hormigón, yeso y cemento	149.100	161.886	241.321	255.191	304.810	343.733	404.370	424.629	504.962	627.864
Piedra	515.411	538.260	577.303	586.889	603.647	621.148	637.144	648.804	612.903	598.630
Otros prod. minerales no metálicos	230.702	263.848	291.531	305.805	335.641	371.217	450.132	451.543	504.622	689.517
Tubos, grifería, válvulas y equipos	2.404.736	2.603.380	2.958.801	3.098.265	3.218.889	3.309.861	3.217.907	3.170.982	3.421.372	3.643.597
Estructuras metálicas	686.543	930.239	1.063.841	1.089.473	1.494.836	1.424.362	1.585.575	1.594.915	1.674.066	1.718.464
Carpintería metálica	73.548	74.068	82.905	88.076	101.995	107.769	127.300	129.847	134.291	143.021
Trefilado y otros productos metálicos	1.512.088	1.885.433	2.067.019	2.074.816	2.234.052	2.272.150	2.337.896	2.357.884	2.508.959	2.645.965
Electricidad e iluminación	2.056.943	2.321.035	2.856.958	3.112.181	3.467.531	3.701.258	3.964.888	4.008.406	4.147.866	4.275.114
Prod. Trans. y distr. e.e.	415.766	365.664	471.279	598.766	549.012	541.338	659.699	504.296	881.503	653.576
Productos Químicos	1.148.985	1.727.844	1.566.816	1.753.787	1.899.885	1.833.573	2.008.228	2.518.208	2.836.926	3.208.773
Plásticos	133.708	165.169	176.231	180.294	197.337	219.165	268.380	300.069	346.358	307.923
Madera	625.720	640.678	708.999	692.397	689.321	722.528	825.660	852.103	955.710	978.788
<b>Total</b>	<b>13.335.818</b>	<b>15.391.812</b>	<b>17.072.874</b>	<b>18.111.886</b>	<b>19.618.926</b>	<b>20.108.975</b>	<b>21.360.437</b>	<b>21.987.212</b>	<b>23.796.226</b>	<b>24.916.561</b>

### Saldo Comercial por sectores Enero-Diciembre 2018

Miles de euros

SECTOR	Saldo Comercial
Industrias Extractivas	139.353
Vidrio	5.149
Azulejos y Baldosas	2.635.514
Ladrillos y Tejas	50.768
Sanitarios y otros productos cerámicos	60.757
Cemento	330.728
Cal, yeso y sus elementos	87.346
Prefabricados de hormigón	59.612
Hormigón y Morteros	45.247
Otros hormigón, yeso y cemento	570.700
Piedra	527.423
Otros productos minerales no metálicos	135.734
Tubos, grifería, válvulas y equipos de bombeo	-201.817
Estructuras metálicas	1.340.138
Carpintería metálica	92.480
Trefilado y otros productos metálicos	613.946
Electricidad e iluminación	1.018.764
Producción, transporte y distribución e.e	-670.646
Productos Químicos	-1.076.725
Plásticos	-7.047
Madera	315.978
<b>Total</b>	<b>6.073.401</b>

### Exportaciones de materiales para la construcción respecto al total de exportación española

Miles de euros

Año	Total España	Mat. Construcción	%
<b>Enero-Diciembre 2018</b>			
2001	129.771.013	11.741.145	9,05%
2002	133.267.678	11.910.740	8,94%
2003	138.119.047	11.590.460	8,39%
2004	146.924.722	12.896.747	8,78%
2005	155.004.734	13.591.884	8,77%
2006	170.438.627	14.490.749	8,50%
2007	185.023.218	16.214.656	8,76%
2008	189.227.851	17.046.895	9,01%
2009	159.889.550	13.335.818	8,34%
2010	186.780.071	15.391.812	8,24%
2011	215.230.371	17.072.874	7,93%
2012	226.114.594	18.111.886	8,01%
2013	235.814.069	19.618.926	8,32%
2014	240.581.830	20.108.975	8,36%
2015	249.794.416	21.360.437	8,55%
2016	256.393.380	21.987.212	8,58%
2017	276.142.907	23.796.226	8,62%
<b>2018</b>	<b>285.023.922</b>	<b>24.916.561</b>	<b>8,74%</b>

Fuente: Elaboración propia a partir de ICEX y AEAT

**Saldo Comercial para materiales de construcción por países de la UE. 2009-2018**

Miles de Euros

	2018*	2017	2016	2015	2014	2013	2012	2011	2010	2009
<b>TOTAL UE</b>	<b>64.318.911</b>	<b>69.066.162</b>	<b>66.756.023</b>	<b>74.102.572</b>	<b>78.058.785</b>	<b>76.249.282</b>	<b>68.319.906</b>	<b>57.006.875</b>	<b>49.098.451</b>	<b>48.904.479</b>
DE--Alemania	36.299.699	35.651.480	33.039.749	33.108.314	32.036.497	32.767.292	30.804.295	29.176.069	27.774.986	26.777.712
IT--Italia	22.577.313	23.692.496	23.821.803	23.688.207	24.497.595	23.204.671	21.786.875	18.924.051	17.280.766	17.419.254
CZ--República Checa	6.905.237	6.518.067	6.367.298	6.207.089	6.439.418	6.218.397	5.870.924	4.570.518	3.731.657	3.534.482
ES--España	6.073.401	6.454.341	6.128.933	6.414.910	6.800.107	7.128.187	4.765.674	2.408.365	1.667.212	956.495
BE--Bélgica	4.462.471	4.435.502	3.540.723	2.621.981	3.528.893	3.279.456	3.004.885	3.384.203	4.143.738	4.445.941
PL--Polonia	4.208.501	4.490.964	3.673.302	3.215.638	2.712.500	3.107.558	1.803.712	516.844	403.001	139.309
NL--Países Bajos	1.981.177	1.825.892	2.071.045	2.384.402	2.375.576	4.305.408	3.225.152	2.720.779	1.690.113	2.075.760
AT--Austria	1.540.154	1.815.913	1.483.316	1.678.438	1.815.406	1.542.057	1.895.190	1.553.962	1.719.125	982.094
IE--Irlanda	1.379.328	3.416.044	2.837.919	5.151.541	4.952.909	2.347.614	2.403.095	2.037.177	1.934.905	2.265.716
SI--Eslovenia	876.133	791.752	710.043	640.265	612.767	546.223	582.613	703.649	521.037	413.838
LV--Letonia	799.619	1.032.180	1.000.910	1.005.012	1.019.495	433.148	368.659	281.160	271.113	147.470
PT--Portugal	764.690	768.994	685.822	491.833	454.148	1.054.070	499.236	2.650	-426.211	-463.342
BG--Bulgaria	243.663	283.224	-167.681	-103.212	-596.477	-244.858	-134.969	108.000	-55.653	-310.553
DK--Dinamarca	47.356	388.485	853.936	765.388	995.200	1.053.489	537.076	1.286.553	832.320	1.090.722
LT--Lituania	-31.605	-95.587	-162.286	-373.560	-115.426	-88.996	-199.462	-431.357	-309.552	-41.702
GR--Grecia	-45.774	-13.738	4.805	91.955	152.050	-58.438	-3.874	-404.902	-986.205	-1.125.978
HU--Hungria	-143.938	-86.239	-179.034	-160.993	-54.277	-82.163	321.516	205.997	-4.598	-128.692
HR--Croacia	-155.277	-537.589	-596.032	-696.162	-360.780	-561.939	-829.582	-756.258	-779.843	-1.052.247
SK--Eslovaquia	-247.469	-169.707	32.482	350.263	881.699	-51.626	20.365	-347.410	-357.533	-366.641
RO--Rumanía	-263.755	-371.348	-575.148	-347.970	-456.984	-754.793	-1.119.485	-1.586.352	-1.719.321	-1.819.728
SE--Suecia	-284.522	-342.335	-191.824	-158.952	-175.423	-455.921	79.653	-370.980	-679.035	-132.064
FI--Finlandia	-570.931	-452.741	-498.696	-599.395	-412.353	-711.444	-888.921	-207.749	-154.425	-876.280
FR--Francia	-790.909	-491.287	-560.428	-447.744	-110.824	-583.198	-827.491	-461.518	-1.553.437	-827.267
GB--Reino Unido	-940.344	-701.829	-569.336	-443.898	-340.065	-7.635.619	-5.869.235	-6.544.262	-5.934.310	-4.073.090

\*Dato provisional

**Contribución de las exportaciones de materiales de construcción de los países de la UE. 2014-2018**

Miles de Euros

	2018*		2017		2016		2015		2014	
TOTAL Mat. Construcción	443.639.068	%	437.223.510	%	409.275.112	%	404.353.733	%	391.986.034	%
DE--Alemania	111.646.996	25,17%	110.736.272	25,33%	103.829.048	25,37%	102.877.596	25,44%	98.915.680	25,23%
IT--Italia	48.407.269	10,91%	49.143.413	11,24%	47.243.850	11,54%	47.330.543	11,71%	46.481.555	11,86%
FR--Francia	36.694.051	8,27%	34.954.085	7,99%	32.963.091	8,05%	35.125.557	8,69%	33.461.122	8,54%
BE--Bélgica	32.085.723	7,23%	32.087.708	7,34%	31.600.494	7,72%	30.314.039	7,50%	31.560.714	8,05%
NL--Países Bajos	31.078.182	7,01%	31.381.064	7,18%	28.129.528	6,87%	24.723.786	6,11%	24.228.725	6,18%
ES--España	24.916.561	5,62%	23.796.226	5,44%	21.987.212	5,37%	21.360.437	5,28%	20.108.975	5,13%
GB--Reino Unido	22.196.163	5,00%	22.003.896	5,03%	21.749.662	5,31%	23.561.306	5,83%	22.101.402	5,64%
CZ--República Checa	21.949.408	4,95%	20.389.948	4,66%	19.050.807	4,65%	18.745.513	4,64%	17.967.012	4,58%
PL--Polonia	21.848.156	4,92%	22.019.663	5,04%	19.568.339	4,78%	18.128.282	4,48%	16.998.933	4,34%
AT--Austria	17.008.776	3,83%	17.030.789	3,90%	15.667.226	3,83%	15.824.378	3,91%	15.587.592	3,98%
SE--Suecia	9.225.356	2,08%	8.976.373	2,05%	8.300.872	2,03%	8.626.656	2,13%	8.768.366	2,24%
HU--Hungria	9.080.936	2,05%	9.783.671	2,24%	8.895.378	2,17%	8.764.952	2,17%	8.296.151	2,12%
RO--Rumanía	7.748.077	1,75%	7.532.919	1,72%	6.833.173	1,67%	6.609.942	1,63%	6.069.983	1,55%
DK--Dinamarca	7.515.958	1,69%	7.761.275	1,78%	7.366.030	1,80%	7.335.880	1,81%	7.597.210	1,94%
SK--Eslovaquia	6.771.825	1,53%	6.339.257	1,45%	5.861.604	1,43%	5.369.309	1,33%	5.109.344	1,30%
IE--Irlanda	6.164.833	1,39%	5.342.507	1,22%	5.303.554	1,30%	5.557.069	1,37%	5.096.781	1,30%
PT--Portugal	5.169.971	1,17%	5.006.932	1,15%	4.653.551	1,14%	4.564.095	1,13%	4.543.567	1,16%
FI--Finlandia	4.267.105	0,96%	3.758.238	0,86%	3.492.527	0,85%	3.700.566	0,92%	3.932.675	1,00%
SI--Eslovenia	3.947.942	0,89%	4.047.442	0,93%	3.619.313	0,88%	3.456.810	0,85%	3.252.237	0,83%
LT--Lituania	3.063.838	0,69%	2.669.780	0,61%	2.315.375	0,57%	2.037.244	0,50%	2.292.146	0,58%
BG--Bulgaria	2.698.250	0,61%	2.826.858	0,65%	2.273.687	0,56%	1.954.253	0,48%	1.689.450	0,43%
GR--Grecia	2.388.421	0,54%	1.927.260	0,44%	1.689.456	0,41%	1.776.415	0,44%	1.544.121	0,39%
EE--Estonia	2.300.625	0,52%	2.049.300	0,47%	1.875.714	0,46%	1.822.307	0,45%	1.789.613	0,46%
LV--Letonia	1.842.149	0,42%	1.842.355	0,42%	1.607.022	0,39%	1.446.053	0,36%	1.431.994	0,37%

\*Dato provisional

Fuente: Elaboración propia a partir de Comisión Europea

## Producción

### Índice de Producción Industrial

**La variación mensual del Índice de Producción Industrial (IPI) entre los meses de enero y diciembre de 2018, eliminando los efectos estacionales y de calendario, es del 3,4%.** Esta tasa es 4,6 puntos superior a la observada en diciembre.

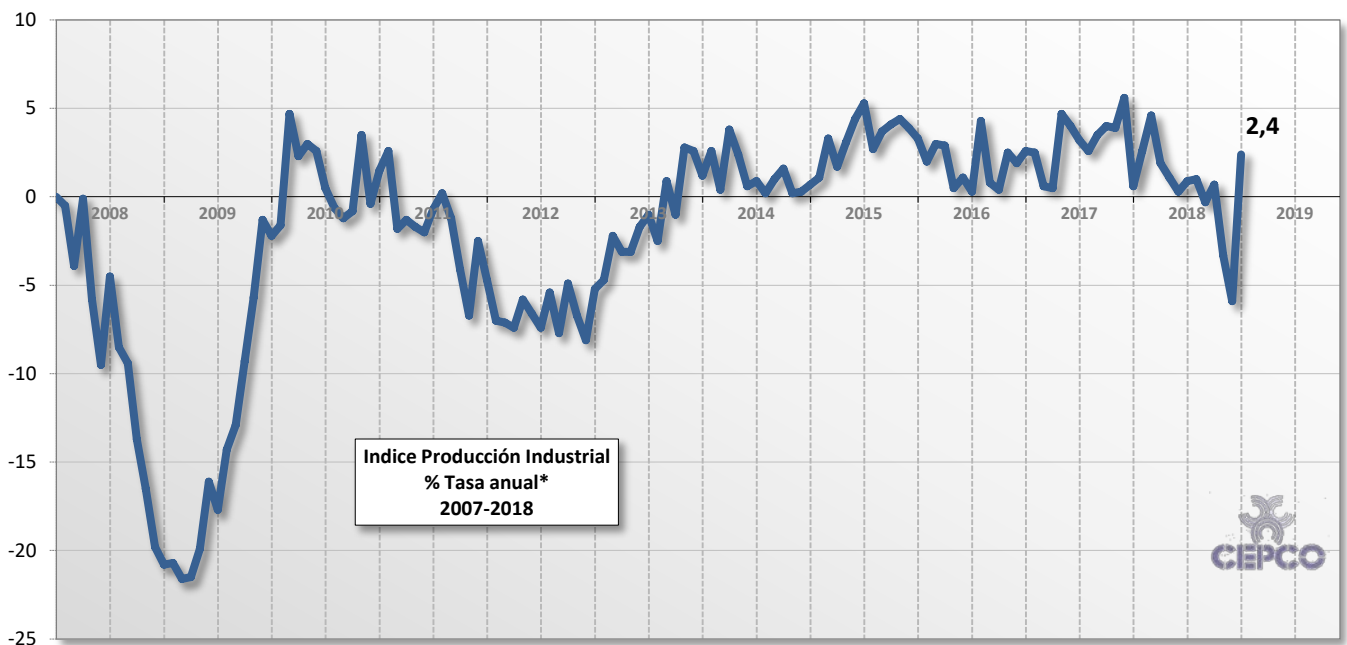
Todos los sectores presentan tasas mensuales positivas. Bienes de consumo duradero (6,1%) y Bienes de equipo (5,2%) registran los mayores aumentos.

Las ramas de actividad con las tasas mensuales más altas del índice de producción industrial corregido de efectos estacionales y de calendario son: Fabricación de productos informáticos, electrónicos y ópticos (11,6%), Fabricación de maquinaria y equipo n.c.o.p. (10,4%) y Suministro de energía eléctrica, gas, vapor y aire acondicionado (7,3%).

Las ramas de actividad con las tasas mensuales más bajas del índice de producción industrial corregido de efectos estacionales y de calendario son: Extracción de antracita, hulla y lignito (-98,3%), Coquerías y refino de petróleo (-2,7%) y Fabricación de otro material de transporte (-1,4%).

**El Índice de Producción Industrial corregido de efectos estacionales y de calendario presenta en enero una variación del 2,4% respecto al mismo mes del año anterior.** Esta tasa es 8,3 puntos superior a la registrada en diciembre de 2018.

**La serie original del IPI experimenta una variación anual del 1,8%. Esta tasa es 6,0 puntos superior a la del mes de diciembre de 2018.**



\*Corregido a efectos estacionales y de calendario

### Ventas y exportaciones azulejeras. Ejercicio 2018

Los datos relativos a la producción en el sector español reflejan estabilidad con una cifra que será muy similar a la de 2017, alrededor de los 530 millones de m<sup>2</sup>. En cuanto a las ventas totales, éstas podrían crecer en torno al 2% hasta alcanzar los 3.600 millones €. Del total de ventas, tres cuartas partes son ventas en los 187 países a los que exporta. En el mercado nacional, el crecimiento continúa con un aumento del 7% - 8%, pudiendo alcanzar a final de 2018 los 890 millones de Euros

La cifra estimada de exportación en 2018 alcanzará los 2.710 millones de € (+1%), una cifra récord en el sector pero que de haber seguido la dinámica del primer trimestre de 2018 podría haber sido mayor. Por regiones, entre enero y noviembre Europa se ha mantenido como principal mercado del sector azulejero y aglutina el 49,1% del total de las exportaciones. Entre los principales destinos varios países de la UE: Francia (280,2 millones de €, +7,2%), Reino Unido (158,5 millones €, -1,4%), Italia (101,2 millones €, +4,2%) y Alemania (98,0 millones €, +9,3%). Todos con crecimientos salvo Reino Unido que acusa la incertidumbre provocada por el proceso del Brexit.

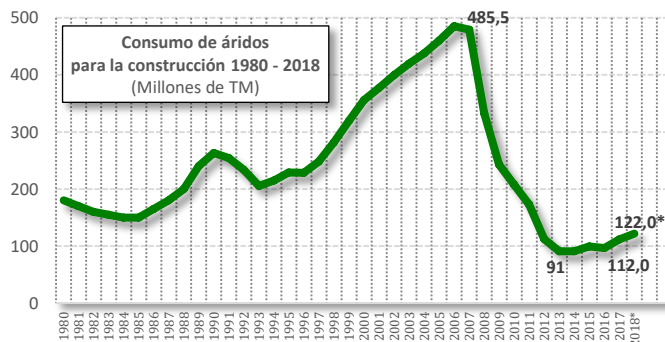
Por su parte, es destacable el crecimiento de ventas a EEUU (+11,8%), que ocupa el 2º puesto en el ranking de países destinatarios de Tile of Spain. América en su conjunto absorbe el 18,3% de las exportaciones. Oriente Próximo con el 16% de cuota decrece cerca de un 16% debido al mal comportamiento de mercados importantes como Arabia Saudita (-26,2%), Israel (-3,8%) y Líbano (-12,2%). Sin embargo, la zona del Magreb ha crecido en torno a un 14%.

En lo que respecta a la exportación a la Federación Rusa, esta regresa al top ten de destinos de exportación ocupando el décimo puesto y alcanza los 69,2 millones de €. Europa del Este se mantiene prácticamente en los mismos niveles que en 2017 (-1,5%) y absorbe el 6% de las ventas exteriores.

Fuente: ASCER

## El Sector de los Áridos. Ejercicio 2017

Según las estimaciones finales, el año 2017 se ha cerrado con un crecimiento del 10,5%, para un consumo total de áridos naturales para la construcción de 110,5 millones de toneladas, pero con variaciones territoriales importantes y dos Comunidades Autónomas todavía en decrecimiento. A esta cantidad hay que añadir cerca de un millón de toneladas de áridos reciclados y otro medio millón de toneladas de áridos artificiales. El consumo total de áridos para la construcción alcanzó los 112 millones de toneladas. El año 2017 ha sido el ejercicio en el que el consumo nacional de áridos más ha crecido desde 2007, después de 2014 (+1,2%) y 2015 (+7,7%).



Es importante resaltar cómo la aplicación de los principios de la economía circular va avanzando de forma progresiva. Además, de los áridos reciclados y artificiales, ya citados, dentro de las cifras de áridos naturales, se contabilizan 4,5 millones de toneladas de áridos procedentes de otras industrias extractivas que los producen como subproductos de los procesos de extracción y tratamiento principales. Es decir que, sobre los 112 millones de toneladas de áridos producidos en 2017, 6 millones de toneladas (5,5%) no proceden de explotaciones de áridos.

### Previsiones económicas para 2018

Con los Presupuestos Generales del Estado para 2018 finalmente aprobados, romperán con ocho años consecutivos de recortes en la inversión en infraestructuras con un incremento del 16,5%. El valor promedio de los indicadores de previsión de la evolución del sector de la construcción de los principales centros de estudios económicos estima que el crecimiento del sector de la construcción será del 3,7% para 2018 (con una media de crecimiento en construcción prevista para 2018-2020 será de +3,5%). Y una previsión de consumo de cemento para 2018 de un 12%; se puede estimar que el consumo de áridos crecerá en 2018 hasta los cerca de 165 Mt (+10,8%), repartiéndose en Áridos para la construcción: 122 Mt (+10%) y Áridos para usos industriales: 45 Mt (+9,8%).

Fuente: ANEFA

## El Sector de las Lanas Minerales. Ejercicio 2017

Las ventas en España de Lanas Minerales aislantes (lanas de vidrio y lanas de roca) superaron en más de 300.000 m<sup>3</sup> las ventas de 2016, hasta los 2,4 millones de m<sup>3</sup>, lo que representa un incremento del 15% en relación al ejercicio anterior. A estas cifras hay que añadir los más de 605.000 m<sup>3</sup> exportados, casi 26 millones de euros. Cerca del 98% de los metros cúbicos vendidos se corresponden al aislamiento.

Por otra parte, otra fuente de crecimiento es el uso de las lanas minerales aislantes en el Sistema de Aislamiento Térmico por el Exterior (SATE), estimándose su cuota entre el 10% y el 13% de la superficie total de aislamiento en dicho sistema. Por otra parte, la facturación superó los 142,5 millones, un 13% más que en el ejercicio precedente.

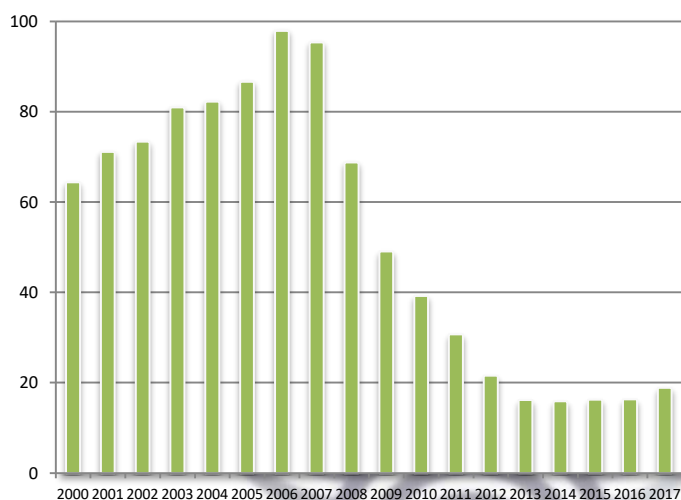
Desde 2014, este es el cuarto ejercicio consecutivo con incremento de ventas (primer año de recuperación tanto de m<sup>3</sup> como de facturación), acumulando un crecimiento de ventas del 55%.

Fuente: AFELMA

	Millones €	Millones m <sup>3</sup>
<b>3T2018*</b>	<b>120,63</b>	<b>2,05</b>
<b>2017</b>	142,5	2,40
<b>2016</b>	126,0	2,05
<b>2015</b>	108,0	1,76
<b>2014</b>	96,0	1,53
<b>2013</b>	92,5	1,46
<b>2012</b>	100,0	1,60
<b>2011</b>	125,0	1,94
<b>2010</b>	143,0	2,11
<b>2009</b>	142,0	2,10
<b>2008</b>	193,0	3,00
<b>2007</b>	226,0	3,80
*Acumulado provisional		

## Producción de Hormigón. Ejercicio 2017

Año	Producción m <sup>3</sup>	Variación año anterior
2000	64.430.000	
2001	71.131.307	10,4%
2002	73.370.547	3,1%
2003	80.997.337	10,4%
2004	82.282.177	1,6%
2005	86.657.999	5,3%
2006	97.950.821	13,0%
2007	95.358.765	-2,6%
2008	68.833.004	-27,8%
2009	49.068.617	-28,7%
2010	39.263.116	-20,0%
2011	30.764.027	-21,6%
2012	21.563.560	-29,9%
2013	16.203.702	-24,9%
2014	15.934.104	-1,7%
2015	16.286.002	2,2%
2016	16.332.290	0,3%
<b>2017</b>	<b>18.930.769</b>	<b>15,9%</b>



Fuente: Anefhop

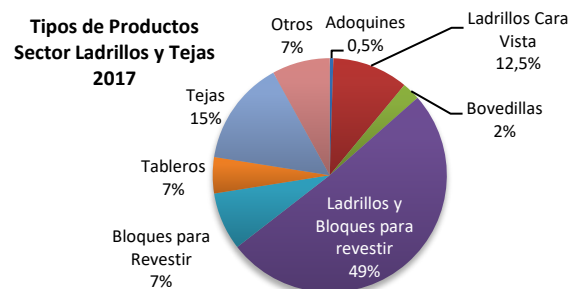
## El sector de Ladrillos y Tejas. Ejercicio 2017

Hisपालyt, Asociación Española de Fabricantes de Ladrillos y Tejas de Arcilla Cocida, ha publicado recientemente los datos del sector correspondientes al ejercicio 2016. Los datos presentados por Hisपालyt se recogen en el siguiente cuadro:

AÑO	Número empresas	Producción (Tn/año)	Volumen negocio (millones €)	Número empleados
2007	430	28.800.000	1.505	14.140
2008	420	20.000.000	1.200	10.300
2009	410	9.400.000	650	8.300
2010	408	7.700.000	550	6.800
2011	380	6.900.000	460	6.000
2012	370	5.200.000	400	5.000
2013	320	4.100.000	300	4.000
2014	300	3.900.000	270	3.600
2015	200	4.100.000	275	3.700
2016	185	4.350.000	280	3.800
2017	170	4.785.000	305	4.000
<b>Δ 2017-2016</b>	<b>-8,11%</b>	<b>10,00%</b>	<b>8,93%</b>	<b>5,26%</b>
<b>Δ 2017-2014</b>	<b>-43,33%</b>	<b>22,69%</b>	<b>12,96%</b>	<b>11,11%</b>

Del total de producción, no se aprecian cambios significativos en la demanda de las distintas familias de producto, siendo el desglose por tipos de productos, para el año 2017, el siguiente:

FAMILIA DE PRODUCTOS	%	Toneladas/año
Adoquines	0,50%	23.925
Ladrillos Cara Vista	12,50%	598.125
Bovedillas	2,00%	95.700
Ladrillos para revestir	49,00%	2.344.650
Bloques para revestir	7,00%	334.950
Tableros	7,00%	334.950
Tejas	15,00%	717.750
Otros	7,00%	334.950
<b>TOTAL</b>	<b>100,00%</b>	<b>4.785.000</b>



Como consecuencia de la grave crisis económica que ha atravesado nuestro país desde el año 2008 y que afectó especialmente al sector de la construcción, la industria de cerámica estructural ha sufrido una gran reestructuración y ha tenido que adaptarse a los nuevos tiempos y a las demandas del mercado.

Diez años después, la patronal afirma que el ambiente es optimista y que se camina en la senda de recuperación. Así, el año 2017 ha sido el tercer año consecutivo en el que los datos se han incrementado, subiendo la producción un 10% e incrementando la facturación cerca del 9% con respecto al año anterior.

En lo que a número de empresas se refiere, éste ha seguido bajando en los últimos tres años, aunque en menor medida. El año 2017 se cerró con 175 empresas, lo que supone un descenso del 8,11% respecto al año 2016, y del 43% respecto al año 2014.

En cuanto a producción, de los 28,8 millones de toneladas en 2007 se pasó a los 3,9 m/tn en 2014. A partir de 2015 se invirtió la tendencia y el crecimiento ha sido continuo hasta 2017, en el que se ha registrado una producción de 4,78 m/Tn, lo que supone un incremento del 10% respecto al ejercicio de 2016 y un incremento del 23 % con respecto al año 2014.

En volumen de negocio, de una facturación de 1.505 millones de euros en 2007 se pasó a 270 m/€ en 2014. El año 2017 ha sido el tercer año consecutivo en el que la facturación se ha incrementado llegando a los 305 m/€, lo que supone cerca de un 9% más con respecto al año 2016 y un incremento del 13 % con respecto al año 2014.

El número de empleados en el sector también ha aumentado de forma paulatina en los últimos tres años, llegando a los 4.000 trabajadores en el año 2017, lo que supone un aumento del 5% con respecto al año 2016 y del 11% respecto al año 2014.

Tras el análisis de los datos anteriores, la recuperación del sector iniciada en 2015 sigue su curso afianzándose de manera lenta, pero segura. No obstante, las cifras de partida son tan bajas, que para percibir una total recuperación en el sector serán necesarias cifras de crecimiento elevadas durante los próximos años.

Fuente: Hisपालyt



## Índice de Demanda de Cemento. Diciembre 2018

El consumo de cemento en España ha cerrado 2018 con un crecimiento del 8%, lo que sitúa la demanda doméstica del pasado año en torno a los 13,4 millones de toneladas, según el Barómetro del Cemento, elaborado por el departamento de Estudios de Oficemen.

Este incremento se sitúa en línea con las previsiones de Oficemen al cierre del primer semestre del pasado año, cuando ya se auguraba una caída respecto a los crecimientos de dos dígitos alcanzados en 2017. Del mismo modo, para 2019, el Departamento de Estudios de Oficemen, prevé un crecimiento entre el 3 y el 6%.

Por su parte, las exportaciones siguen perdiendo peso a la hora de paliar el reducido mercado doméstico para las 31 fábricas de cemento que operaban en el 2018.

La cifra de exportación hasta noviembre está en torno a los 8,1 millones de toneladas, con una caída cercana al 12%, motivada por la pérdida de competitividad del sector.

Además, al incremento ya conocido de los costes eléctricos se ha sumado en 2018 el del precio de los derechos de emisión de CO<sub>2</sub>, que se han triplicado, pasando de 7,8€/t a 24,6€/t, con una media de coste anual que ronda los 16 €/t de cemento.

Fuente: Oficemen

## Índice de Precios Industriales

La tasa anual del Índice de Precios Industriales (IPRI) general en el mes de febrero es del 1,9%, dos décimas por encima de la registrada en enero.

Por destino económico de los bienes, el único sector industrial con influencia positiva en esta evolución es:

**Energía**, que aumenta su variación anual nueve décimas y la sitúa en el 5,8%, a consecuencia de la subida de los precios del Refino de petróleo, frente a la bajada registrada en febrero de 2018.

Cabe reseñar también, aunque en sentido contrario, el descenso de los precios de la Producción, transporte y distribución de energía eléctrica, que se incrementaron el año anterior.

Por su parte, entre los sectores industriales con influencia negativa destacan:

**Bienes intermedios**, cuya tasa disminuye dos décimas hasta el 0,8%, la más baja de este sector desde diciembre de 2016. Destaca en este comportamiento que los precios de la Fabricación de productos básicos de hierro, acero y ferroaleaciones bajan este mes, mientras que subieron en 2018.

**Bienes de consumo no duradero**, que presenta una variación anual del -1,0%, una décima inferior a la de enero y la más baja desde marzo de 2014.

La tasa de variación anual del índice general sin Energía disminuye dos décimas, hasta el 0,1%, con lo que se sitúa casi dos puntos por debajo de la del IPRI general.

En febrero la tasa de variación mensual del IPRI general es del 0,2%.

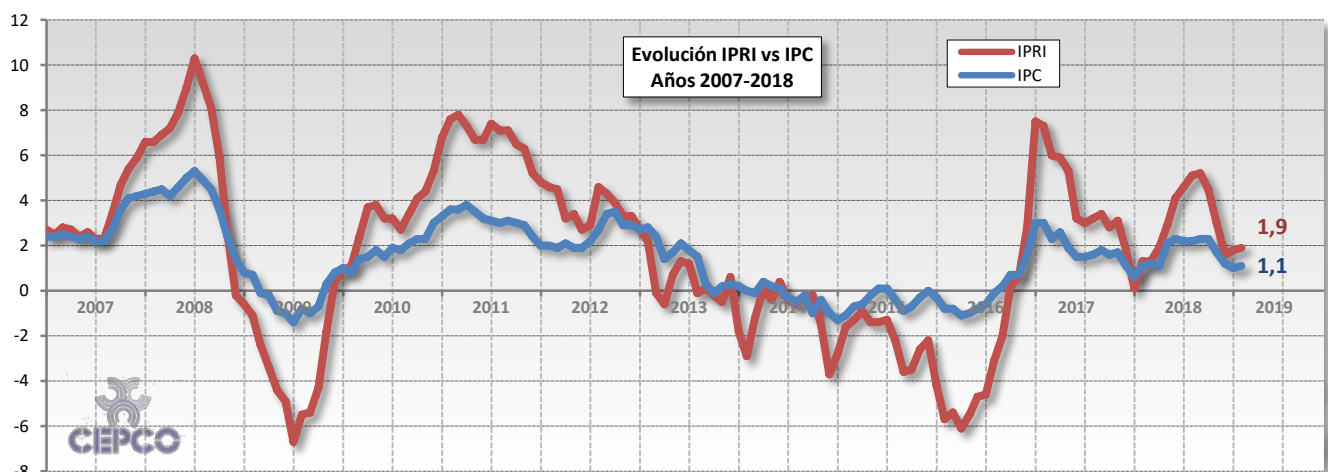
Por destino económico de los bienes, entre los sectores industriales con repercusión mensual positiva en el índice general destacan:

**Energía**, con una tasa del 0,4%. Destaca en esta evolución la subida de los precios del Refino de petróleo y, en menor medida, de la Producción de gas; distribución por tubería de combustibles gaseosos.

Cabe reseñar también, aunque en sentido contrario, la bajada de los precios de la Producción, transporte y distribución de energía eléctrica.

**Bienes intermedios**, que presenta una variación del 0,3% causada, fundamentalmente, por el aumento de los precios de la Producción de metales preciosos y de otros metales no férricos.

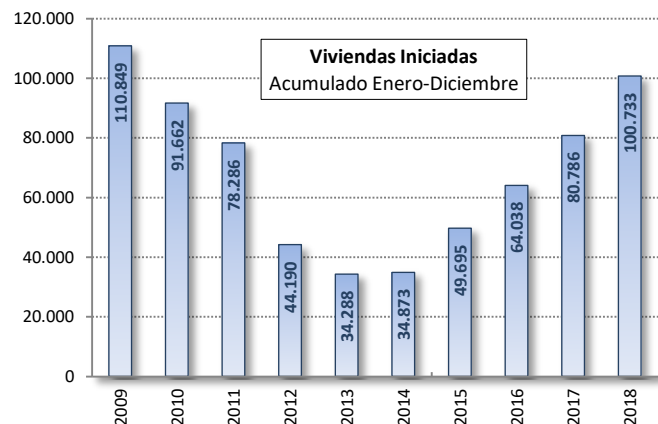
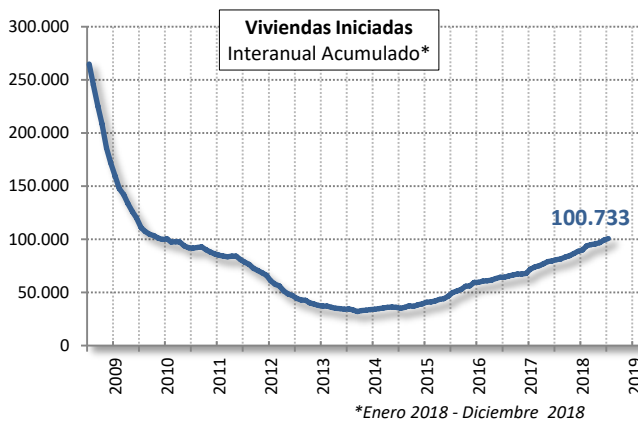
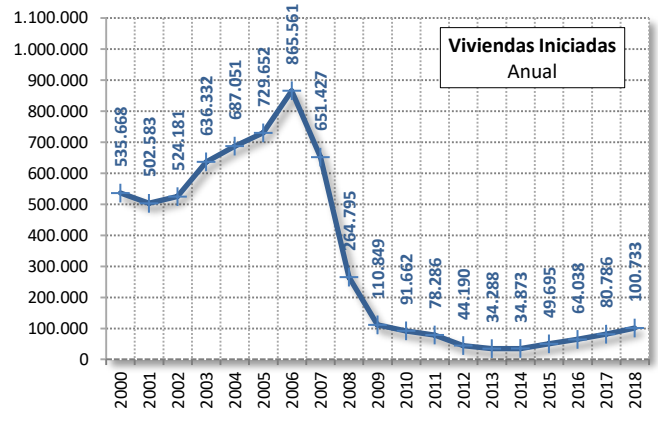
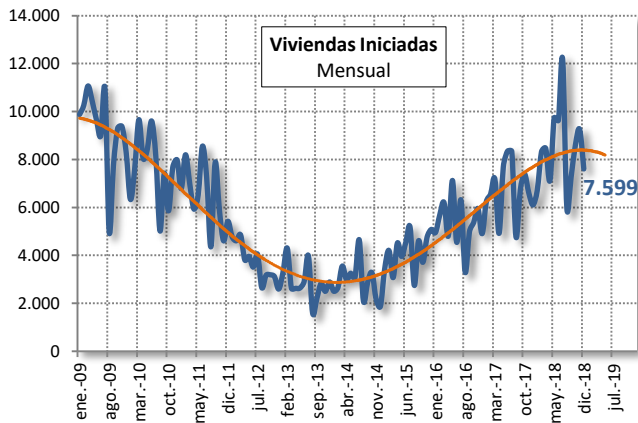
Entre los sectores con repercusión mensual negativa destacan los **Bienes de consumo no duradero**, cuya tasa del -0,1%, es consecuencia, en su mayoría, del descenso de los precios del Procesado y conservación de carne y elaboración de productos cárnicos.



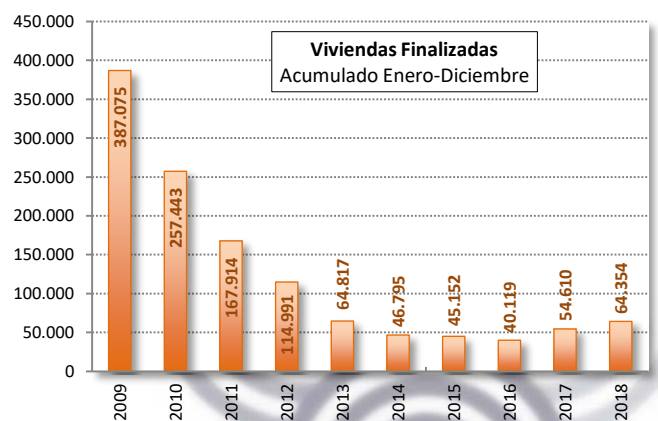
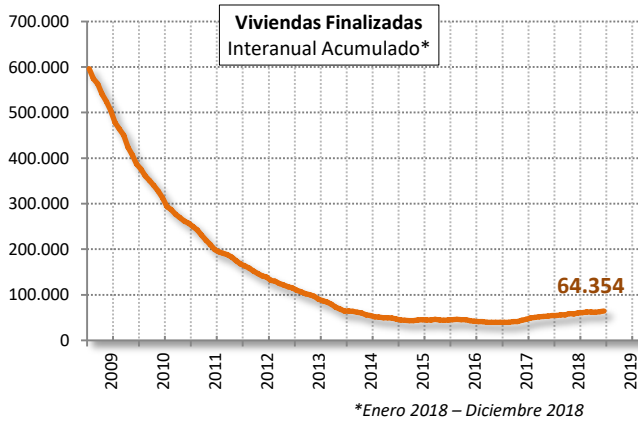
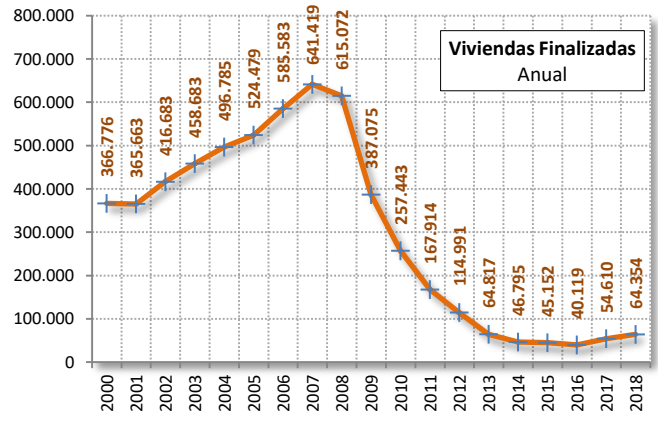
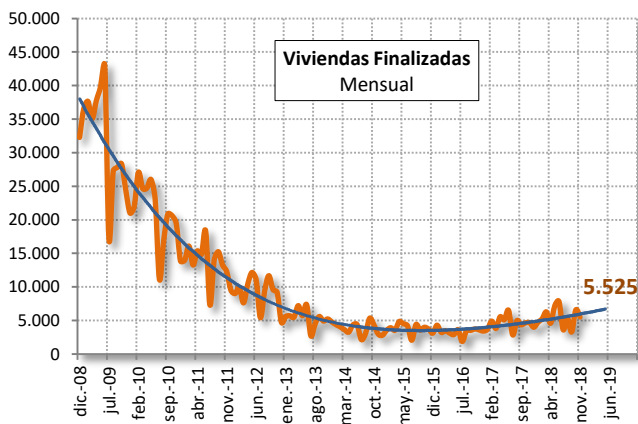
Fuente: INE

## Vivienda

### Viviendas Iniciadas. Diciembre 2018

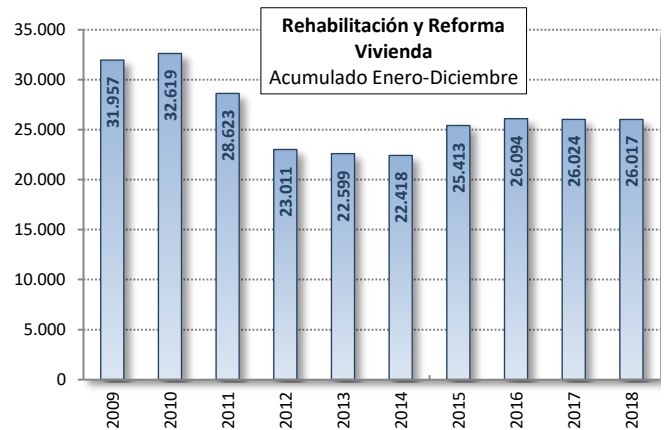
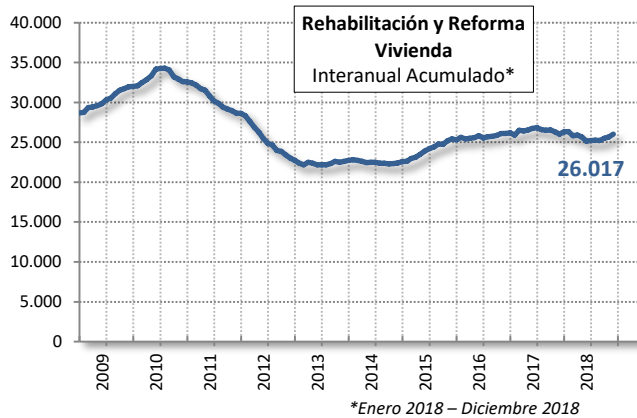
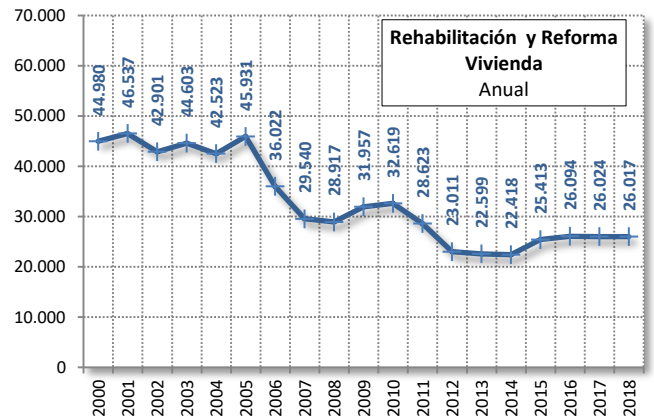
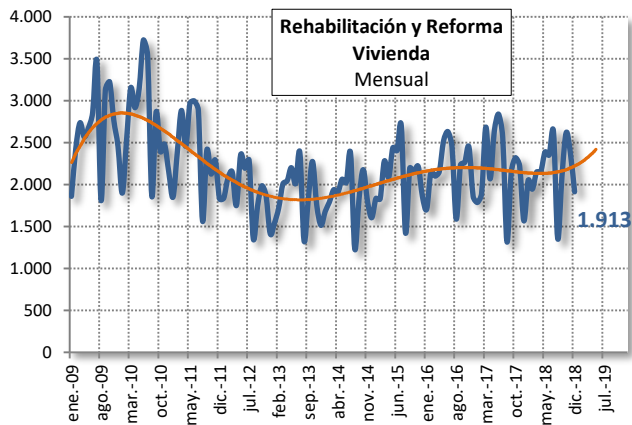


### Viviendas Finalizadas. Diciembre 2018

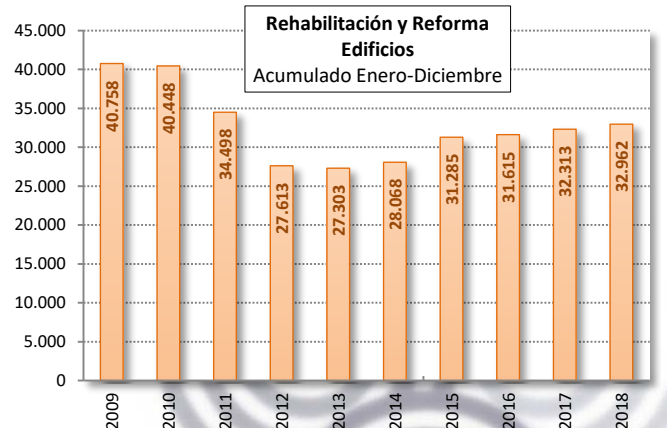
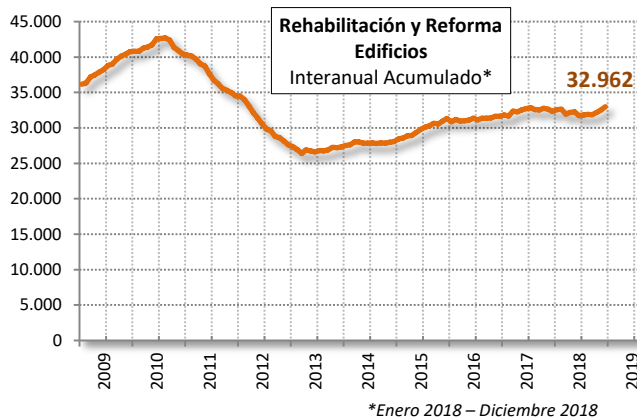
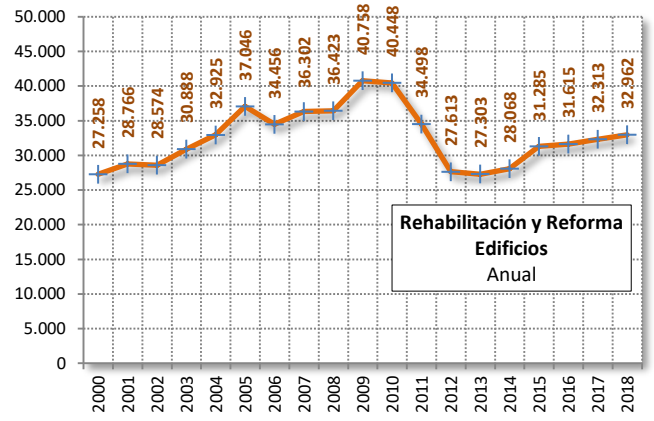
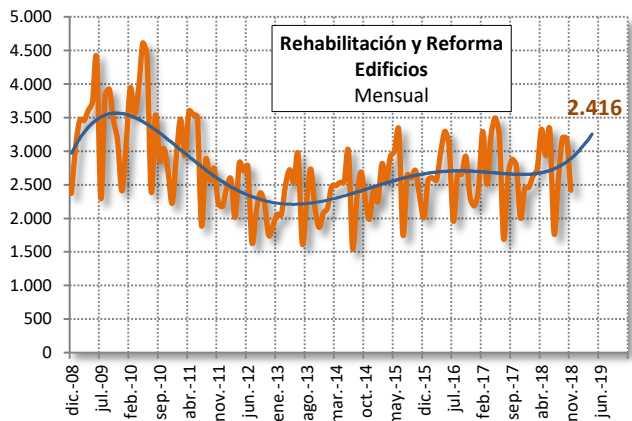


Fuente: Ministerio de Fomento

### Rehabilitación y Reforma Viviendas. Diciembre 2018



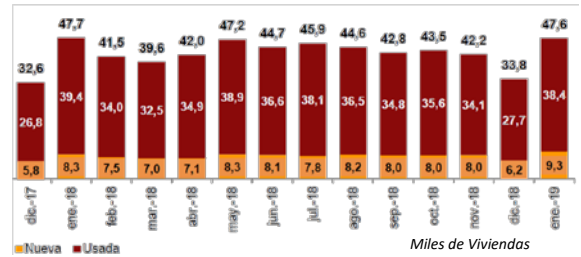
### Rehabilitación y Reforma Edificios. Diciembre 2018



Fuente: Ministerio de Fomento

### Compraventas de viviendas según régimen de protección y estado. Enero 2019

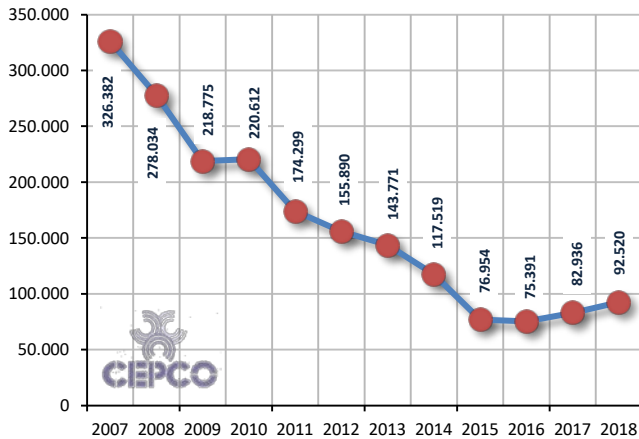
	Total	Porcentaje	% Variación		Anual acumulada
			Mensual	Anual	
TOTAL	47.645		40,8	-0,2	-0,2
Libre	42.850	89,9	40,5	-0,9	-0,9
Protegida	4.795	10,1	43,7	6,4	6,4
TOTAL	47.645		40,8	-0,2	-0,2
Nueva	9.259	19,4	50,0	11,2	11,2
Usada	38.386	80,6	38,8	-2,6	-2,6



Fuente: INE a partir de Registro Propiedad

### Compraventa de Vivienda Nueva

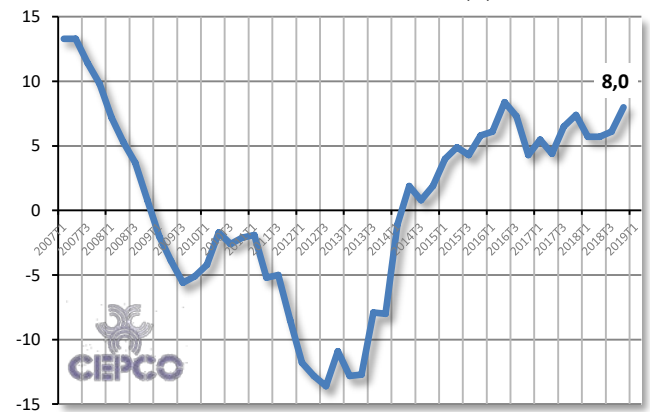
Años 2007-2018



Fuente: INE a partir de Registro Propiedad

### Índice de Precios de Vivienda

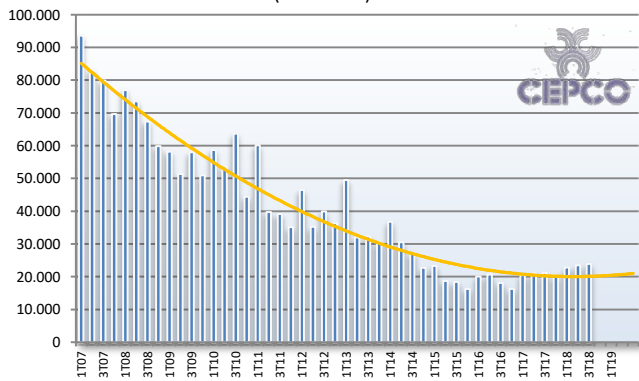
Vivienda Nueva; Variación anual (%)



Fuente: INE

### Compraventa de Vivienda Nueva

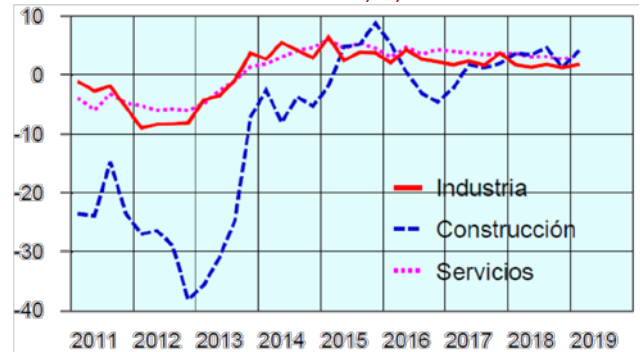
Años 2007-2018 (trimestral)



Fuente: INE a partir de Registro Propiedad

### Ventas por sectores

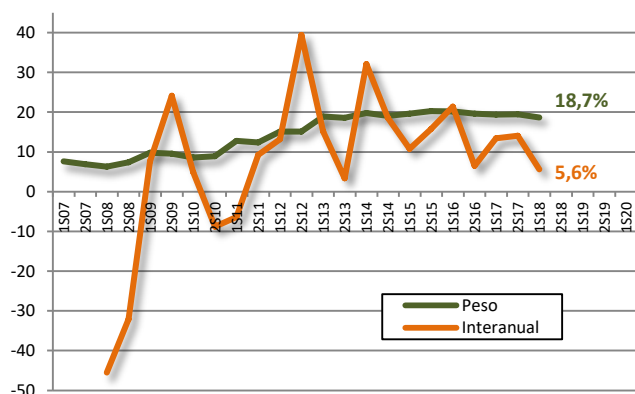
Variación anual (Medias trimestrales)  
Actualización: 12/03/19



Fuente: Ministerio de Economía y Competitividad

### Compraventa de Vivienda libre por compradores extranjeros

Años 2007-2018

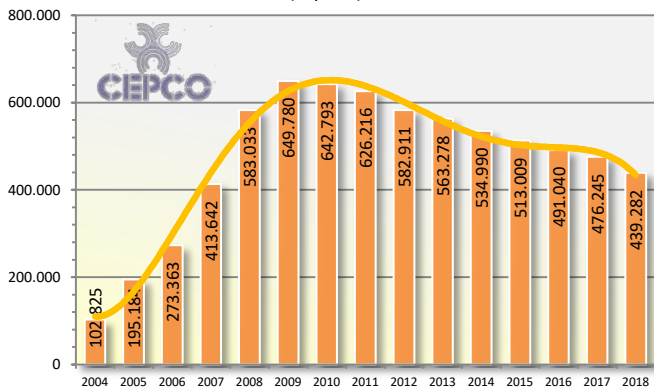


Fuente: Consejo General del Notariado y elaboración propia

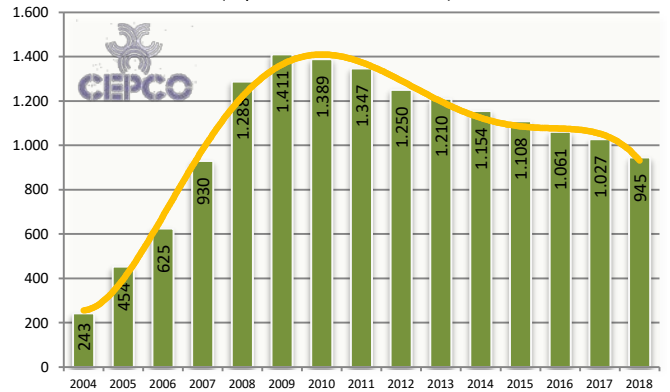
Distribución por Nacionalidades Interanual - Primer semestre 2018



### Stock Acumulado de Vivienda Nueva (España)

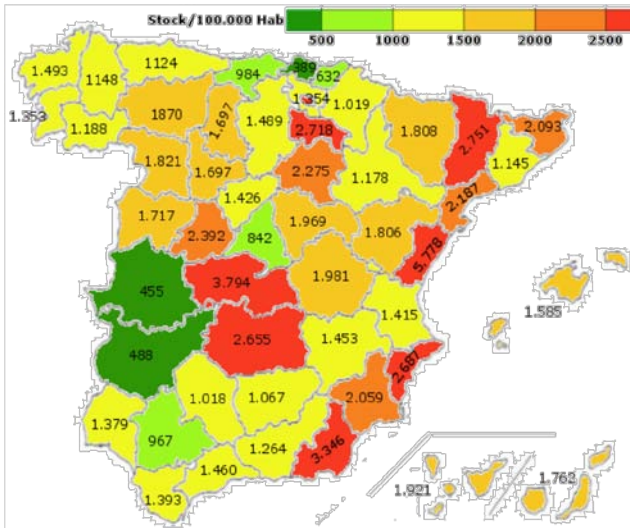


### Stock Acumulado de Vivienda Nueva (España-uds/100.000 hab.)

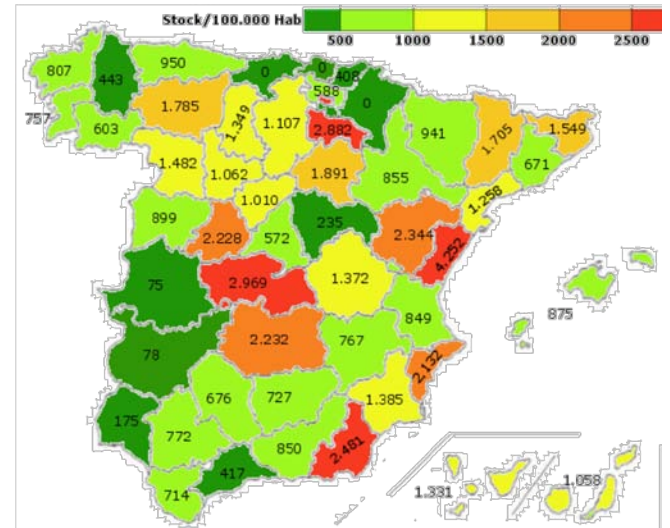


### Stock Acumulado de Vivienda Nueva (Distribución por Provincias)

Año 2009

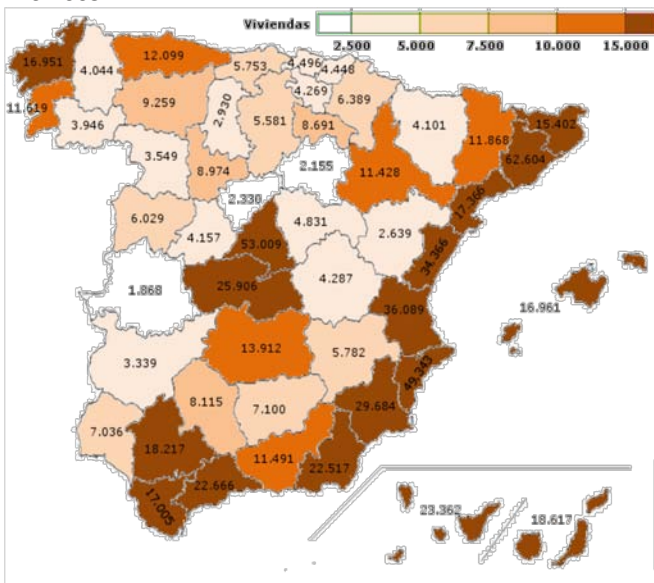


Cuarto Trimestre 2018

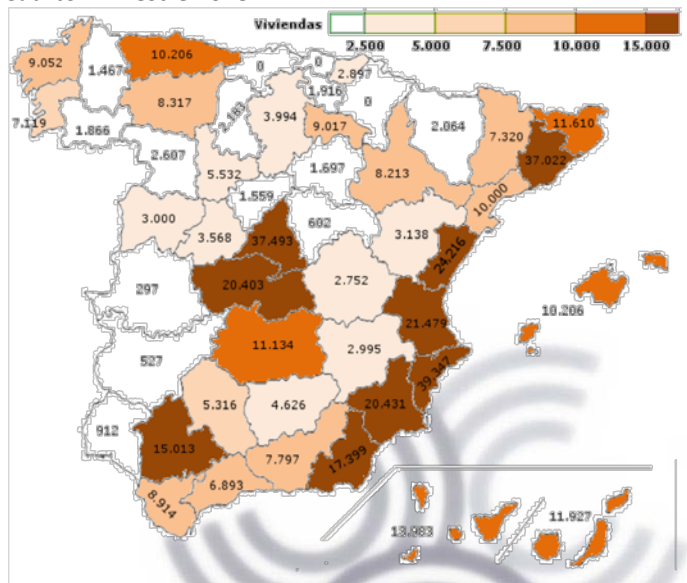


### Stock Acumulado de Vivienda Nueva (Distribución por Provincias)

Año 2009



Cuarto Trimestre 2018



Fuente: INE, Mº Fomento y elaboración propia

### Stock Acumulado de Vivienda Nueva

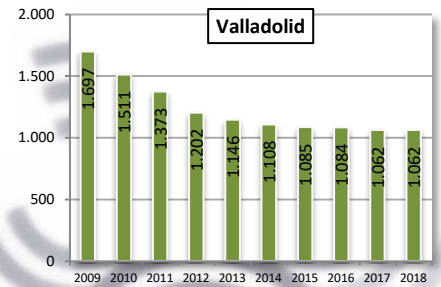
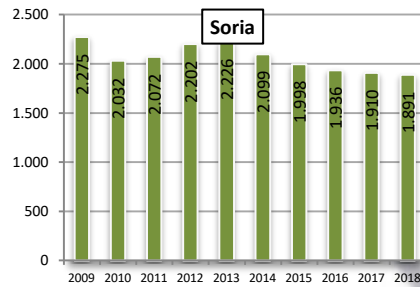
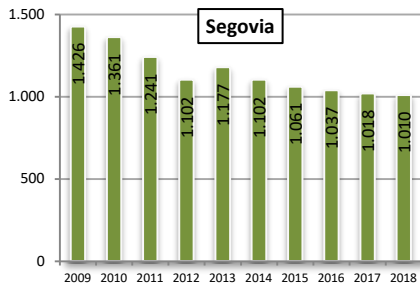
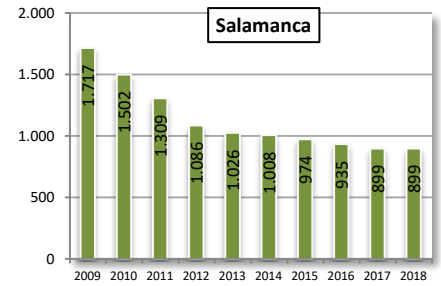
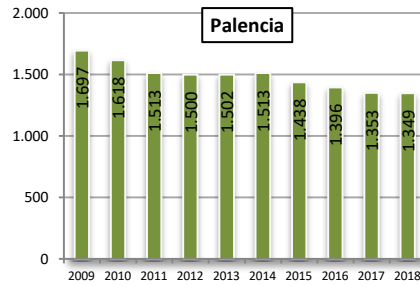
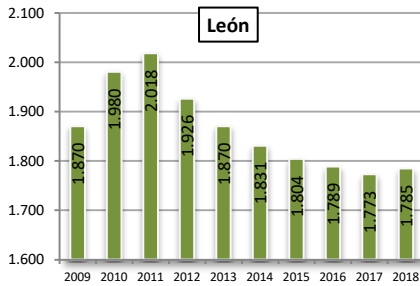
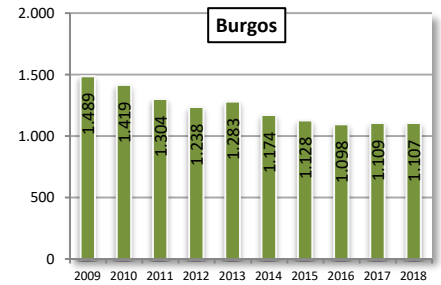
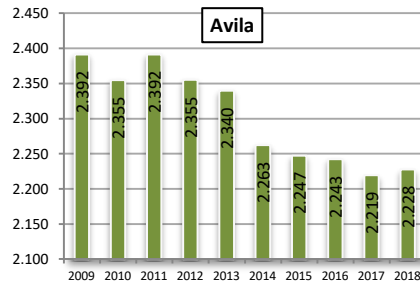
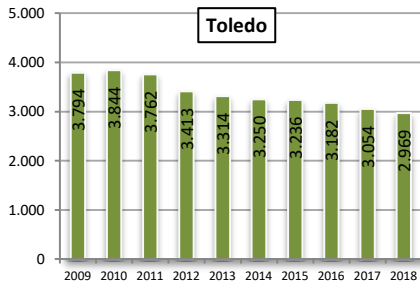
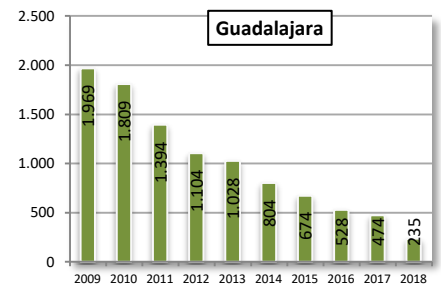
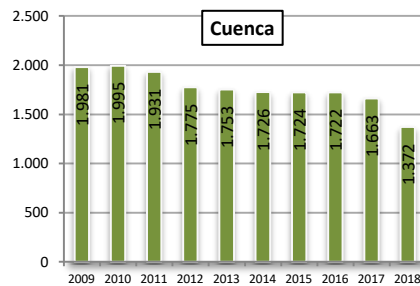
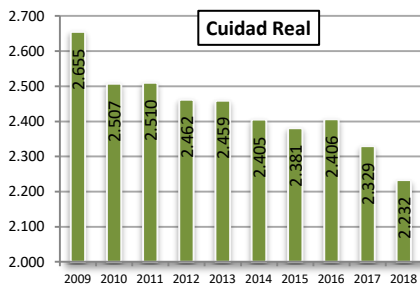
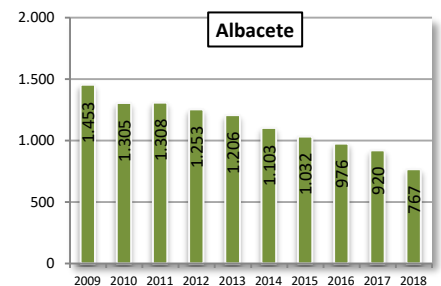
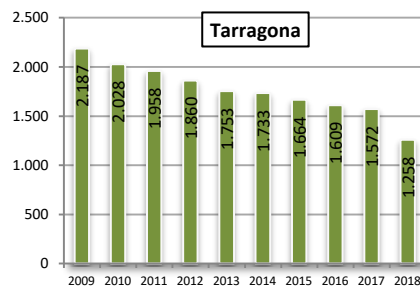
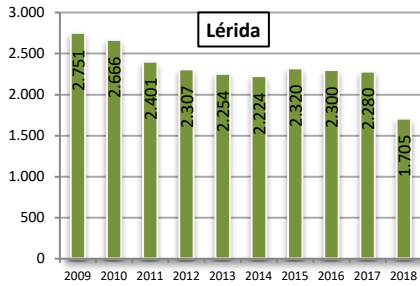
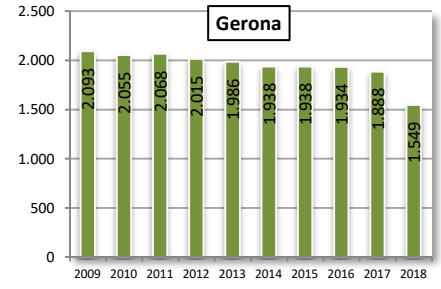
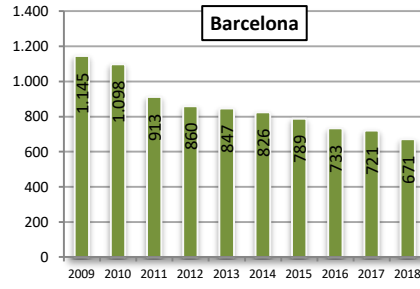
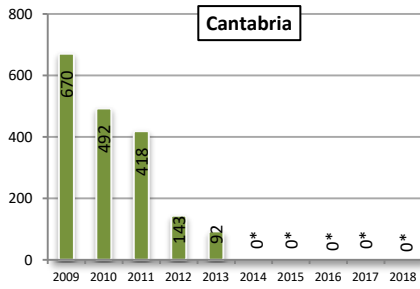
(Provincias-Trimestral-uds/100.000 hab.)



Fuente: INE, Mº Fomento y elaboración propia

### Stock Acumulado de Vivienda Nueva (Cont.)

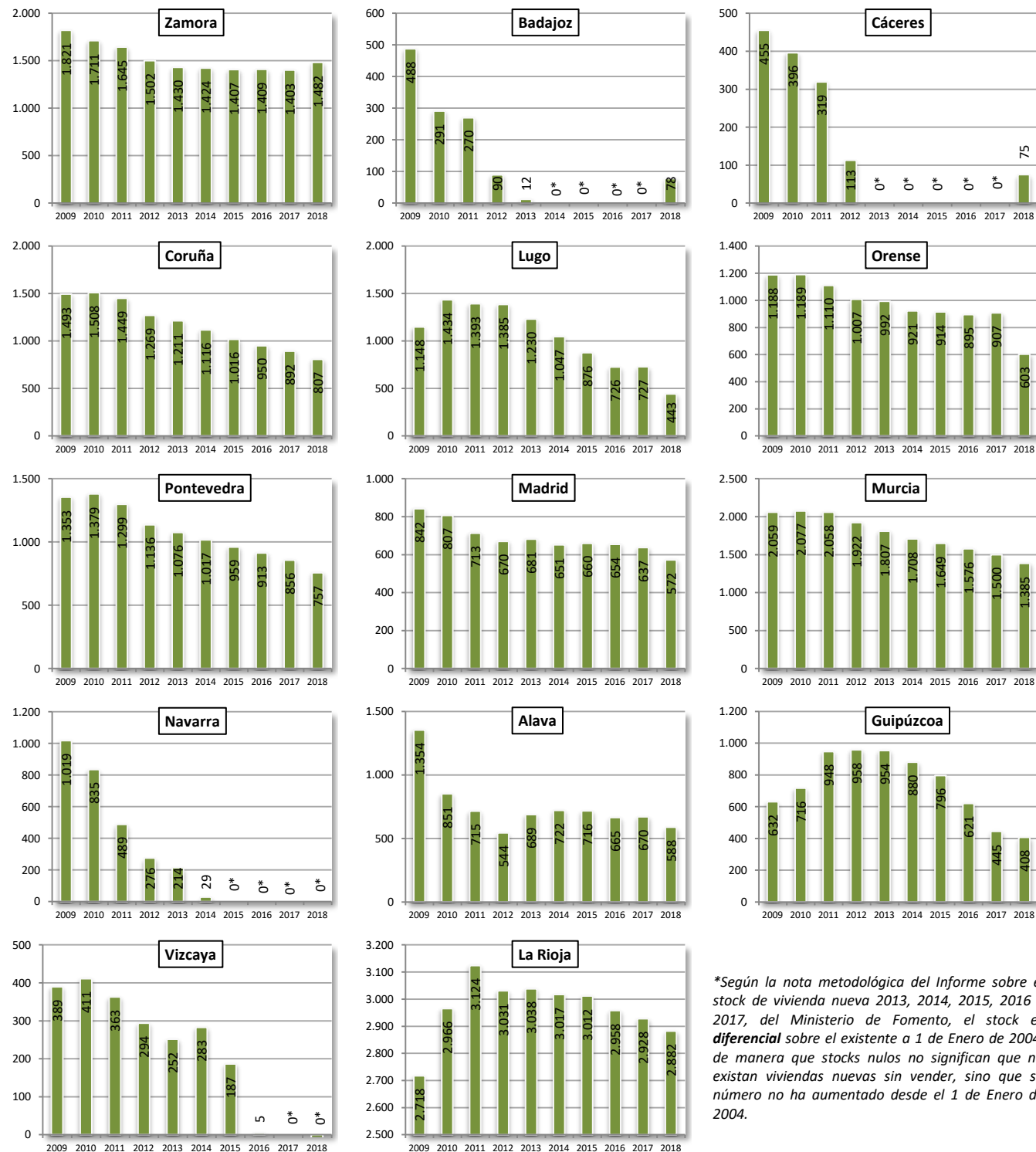
(Provincias-Trimestral-uds/100.000 hab.)



Fuente: INE, Mº Fomento y elaboración propia

### Stock Acumulado de Vivienda Nueva (Cont.)

(Provincias-Trimestral-uds/100.000 hab.)



\*Según la nota metodológica del Informe sobre el stock de vivienda nueva 2013, 2014, 2015, 2016 y 2017, del Ministerio de Fomento, el stock es diferencial sobre el existente a 1 de Enero de 2004, de manera que stocks nulos no significan que no existan viviendas nuevas sin vender, sino que su número no ha aumentado desde el 1 de Enero de 2004.

Fuente: INE, M<sup>o</sup> Fomento y elaboración propia

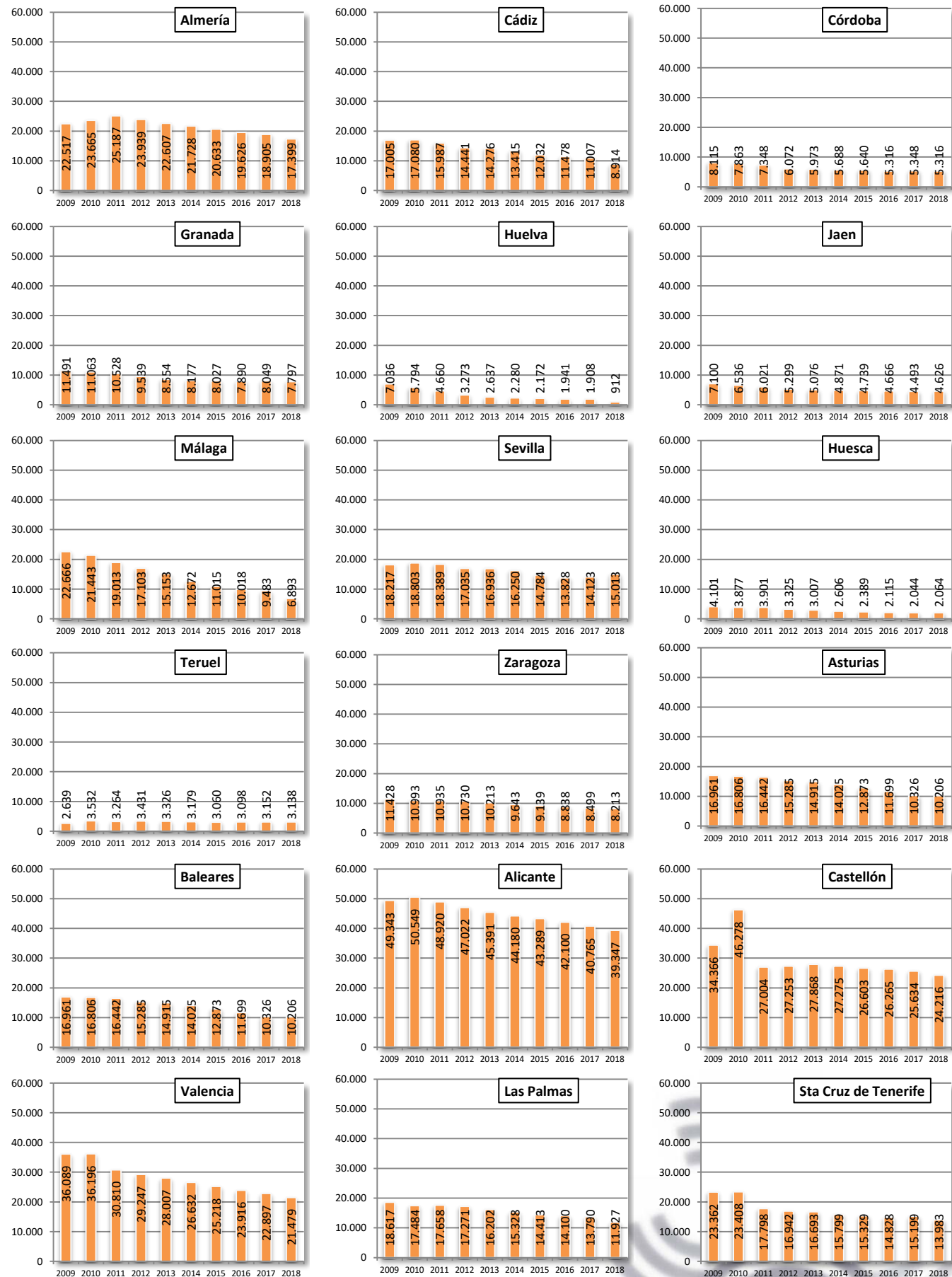
**Nota Metodológica:** La estimación del Stock de Vivienda que presentamos se fundamenta en los diferentes informes publicados por el antiguo Ministerio de Vivienda y por el actual Ministerio de Fomento sobre la actualización del Stock de vivienda nueva relativa a los años 2009, 2010, 2012 (con la serie revisada 2008-2011), 2013, 2014, 2015, 2016 y 2017, este último publicado en Julio de 2018, y disponibles en la web del Ministerio. Además, se han tenido en cuenta los certificados de fin de obra del Colegio de Arquitectos Técnicos, cuyos datos publica mensualmente el Ministerio de Fomento, y las compraventas de viviendas de la Estadística de Transmisiones de Derechos de la Propiedad del INE a partir de los Registros de la Propiedad. Por último, para el cálculo de las Viviendas por 100.000 hab, se ha considerado los datos censales que trimestralmente publica el INE. En este sentido cabe destacar que, a la fecha, el censo disponible más actualizado es la estimación de población a 1 de Enero de 2018, así como los datos de vivienda nueva vendida desde Enero de 2018 son provisionales por lo que a medida que esta información tenga carácter definitivo, se irá incorporando al presente estudio con la consiguiente divergencia entre diferentes Informes de Coyuntura.

Por estos motivos el presente análisis de Stock de Vivienda Nueva no tiene como objetivo precisar el número exacto de Viviendas Nuevas en stock, cuyas cifras han sido objeto de diversos estudios promovidos por diferentes instituciones, y en algún caso divergente con las ofrecidas aquí, sino dar una aproximación al mismo y, sobre todo, analizar su tendencia a lo largo de la serie histórica.



### Stock Acumulado de Vivienda Nueva

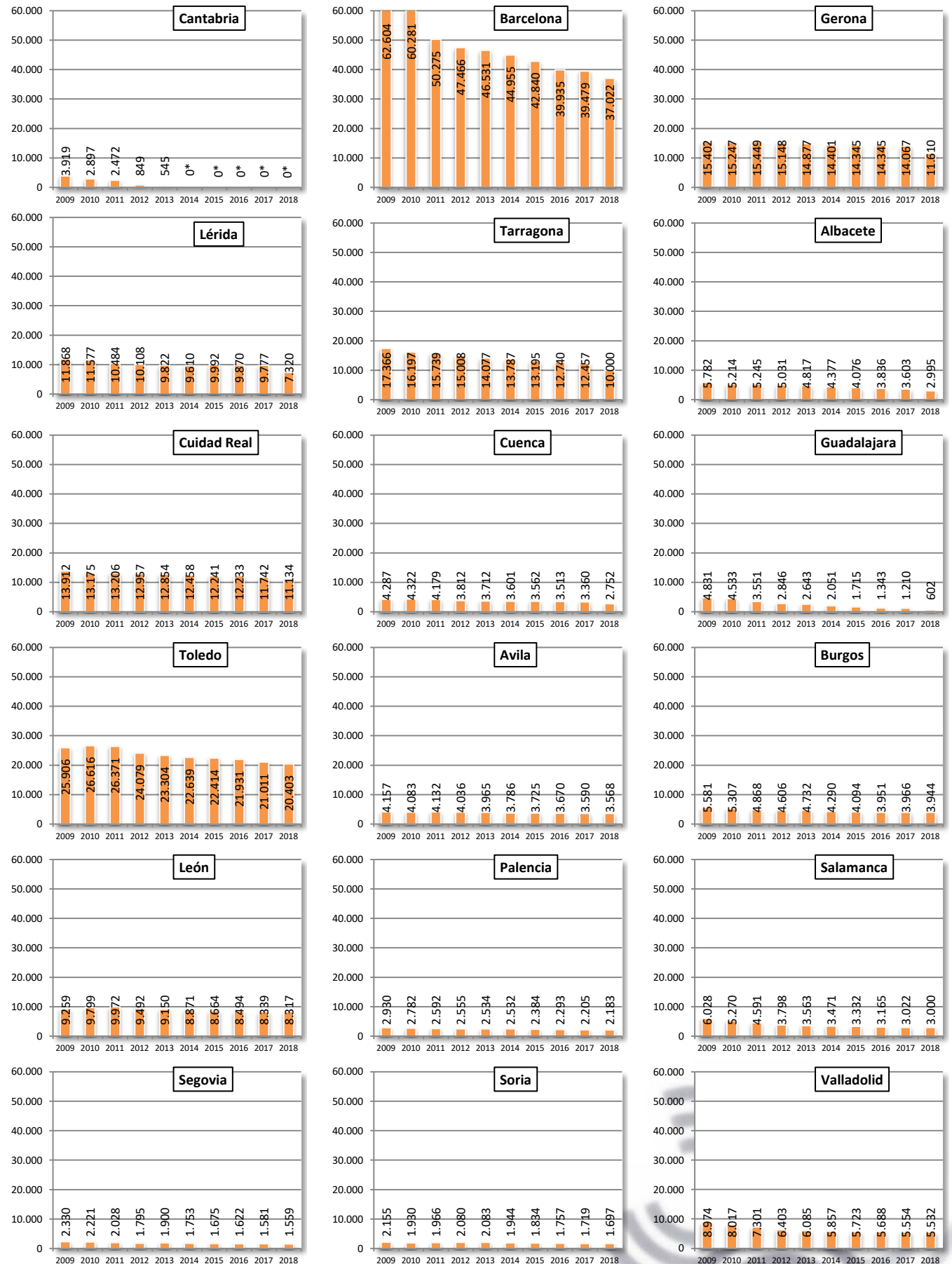
(Provincias-Trimestral)



Fuente: INE, M<sup>o</sup> Fomento y elaboración propia

### Stock Acumulado de Vivienda Nueva (Cont.)

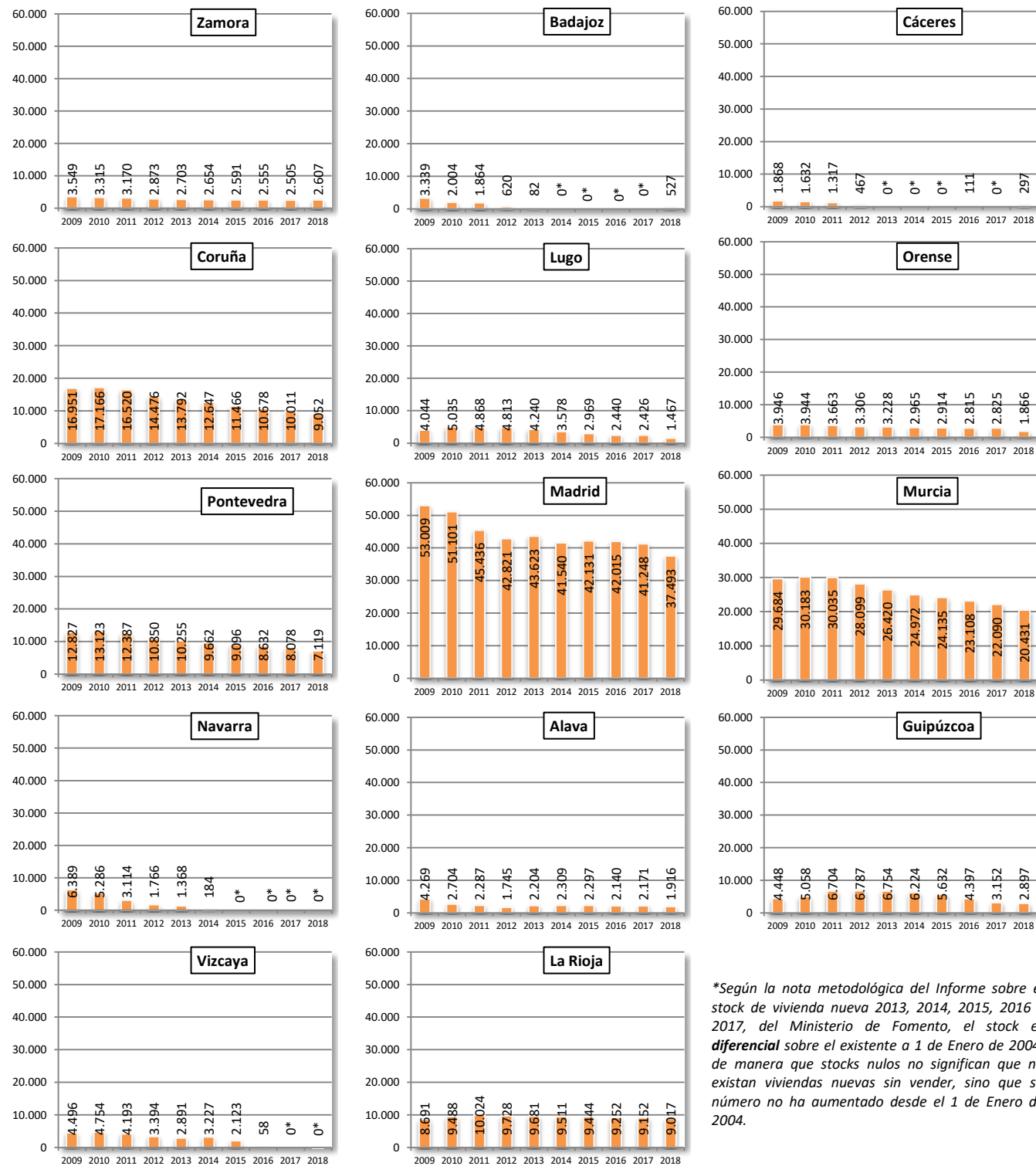
(Provincias-Trimestral)



Fuente: INE, M<sup>o</sup> Fomento y elaboración propia

### Stock Acumulado de Vivienda Nueva (Cont.)

(Provincias-Trimestral)



Fuente: INE, Mº Fomento y elaboración propia

\*Según la nota metodológica del Informe sobre el stock de vivienda nueva 2013, 2014, 2015, 2016 y 2017, del Ministerio de Fomento, el stock es diferencial sobre el existente a 1 de Enero de 2004, de manera que stocks nulos no significan que no existan viviendas nuevas sin vender, sino que su número no ha aumentado desde el 1 de Enero de 2004.

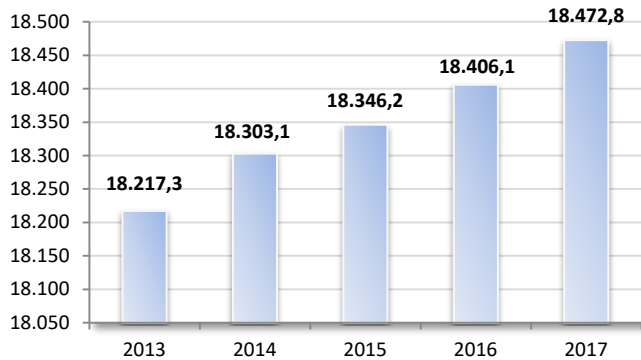
**Nota Metodológica:** La estimación del Stock de Vivienda que presentamos se fundamenta en los diferentes informes publicados por el antiguo Ministerio de Vivienda y por el actual Ministerio de Fomento sobre la actualización del Stock de vivienda nueva relativa a los años 2009, 2010, 2012 (con la serie revisada 2008-2011), 2013, 2014, 2015, 2016 y 2017 **este último publicado en Julio de 2018**, y disponibles en la web del Ministerio. Además, se han tenido en cuenta los certificados de fin de obra del Colegio de Arquitectos Técnicos, cuyos datos publica mensualmente el Ministerio de Fomento, y las compraventas de viviendas de la Estadística de Transmisiones de Derechos de la Propiedad del INE a partir de los Registros de la Propiedad. Por último, para el cálculo de las Viviendas por 100.000 hab, se ha considerado los datos censales que trimestralmente publica el INE. En este sentido cabe destacar que, a la fecha, el censo disponible más actualizado es la estimación de población a 1 de Enero de 2018, así como los datos de vivienda nueva vendida desde Enero de 2018 son provisionales por lo que a medida que esta información tenga carácter definitivo, se irá incorporando al presente estudio con la consiguiente divergencia entre diferentes Informes de Coyuntura.

Por estos motivos **el presente análisis de Stock de Vivienda Nueva no tiene como objetivo precisar el número exacto de Viviendas Nuevas en stock**, cuyas cifras han sido objeto de diversos estudios promovidos por diferentes instituciones, y en algún caso divergente con las ofrecidas aquí, **sino dar una aproximación al mismo y, sobre todo, analizar su tendencia a lo largo de la serie histórica.**

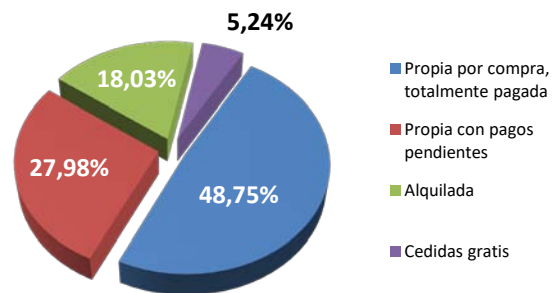
# Encuesta Continua de Hogares 2017

Actualización: 12/04/18

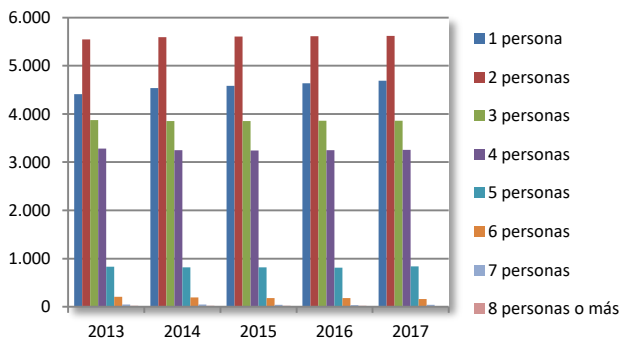
**Número de hogares  
Total España**  
(Miles de Hogares)



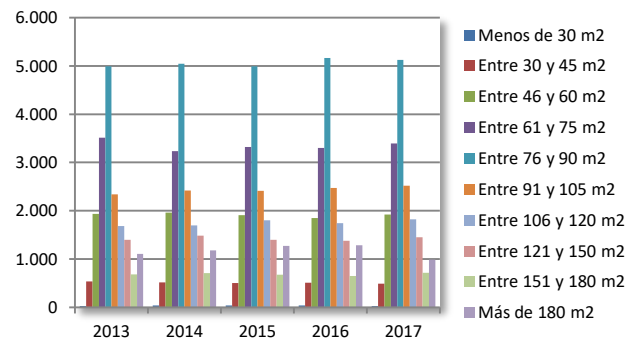
**Número de hogares  
Según propiedad; año 2017**  
(Porcentaje)



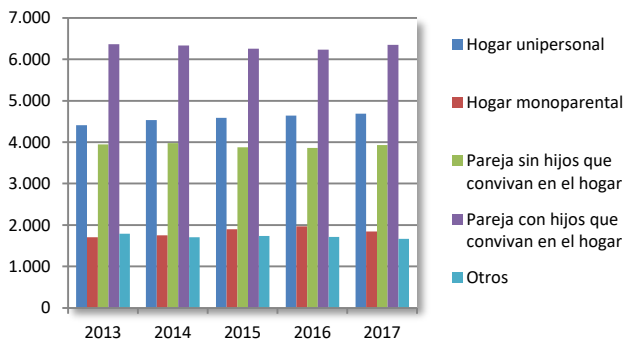
**Número de hogares  
Según tamaño**  
(Miles de Hogares)



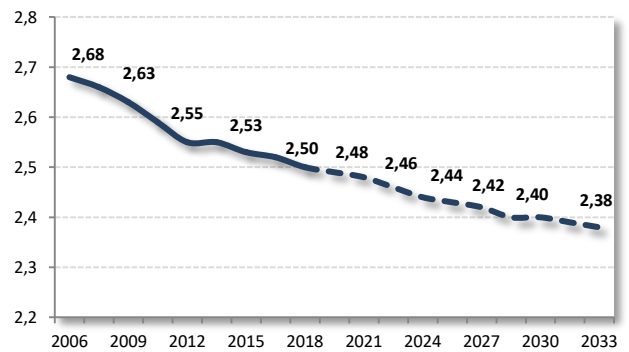
**Número de hogares  
Según superficie útil de la vivienda**  
(Miles de Hogares)



**Número de hogares  
Según el tipo de hogar**  
(Miles de Hogares)



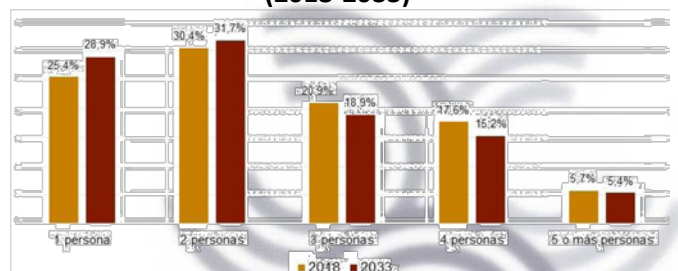
**Evolución proyectada del tamaño medio del hogar  
(2006-2033)**  
(habitantes/hogar)



**Proyección de Hogares en España  
(2018-2033)**

Año	Hogares 1 de Enero	Crecimiento absoluto	Crecimiento medio anual
2018	18.503.541		
2023	19.187.249	683.708	0,74%
2028	19.825.016	637.767	0,66%
2033	20.325.088	500.072	0,50%

**Proyección del número de hogares por tamaño  
(2018-2033)**

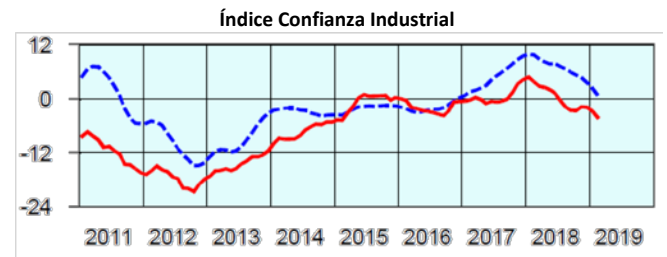
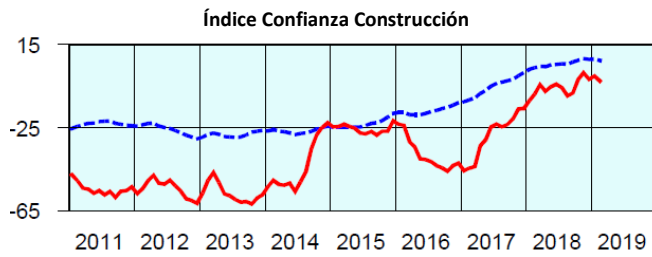
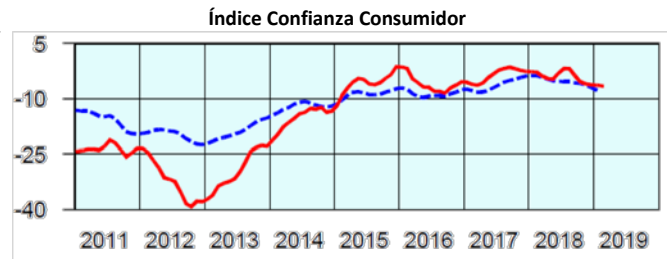
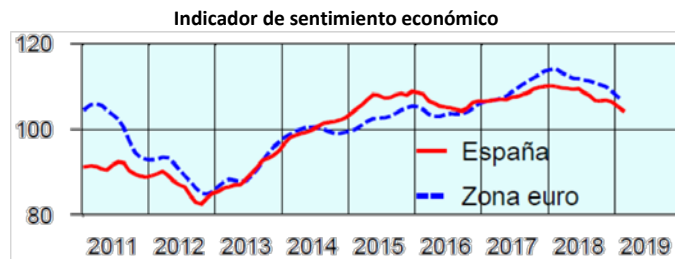


Fuente: INE y elaboración propia

## Indicadores de Confianza

### Índices de Confianza. Ministerio Economía y Empresa. Marzo 2019

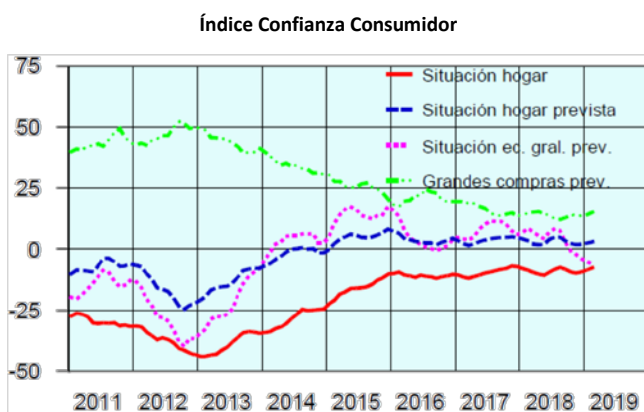
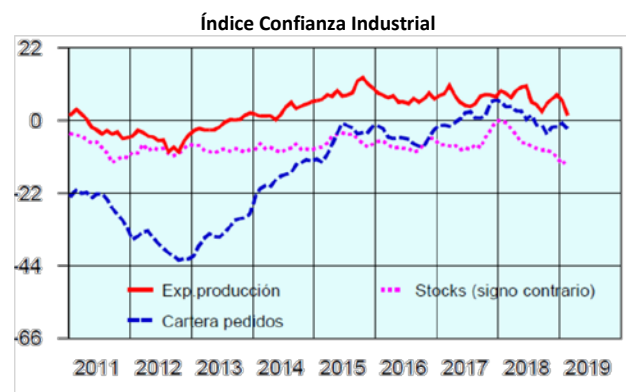
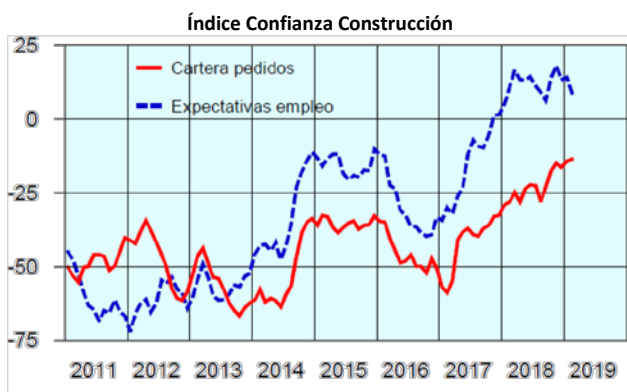
Actualización: 1/03/19



### Componentes de los Indicadores de Confianza

Medias móviles trimestrales

Actualización: 1/03/19



Fuente: Ministerio de Economía y Competitividad

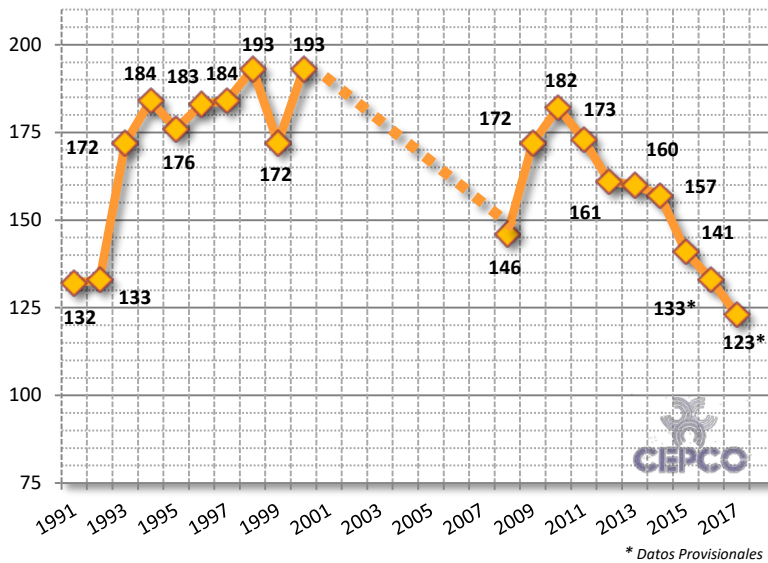


## Morosidad

### Periodo medio de pago a proveedores

Actualización: 3/12/18

Fuente: Central de Balances del Banco de España a partir de los Registros Mercantiles



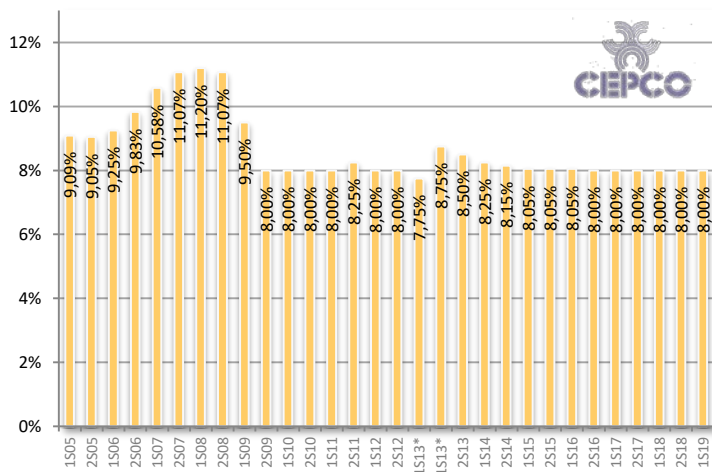
#### Nota Metodológica:

Durante el periodo 2000-2007, la CdBBE, incluía el sector de la construcción en las denominadas "Actividades de Cobertura reducida". Además, durante ese periodo la CdBBE ha procedido a la actualización de sus BBDD adaptándolas al PGC 2007 con divergencias en los formularios a cumplimentar por las empresas, especialmente en el IVA soportado y repercutido, datos fundamentales para obtener el ratio de periodo de pago a proveedores. Estas incidencias se han resuelto de forma definitiva a partir del informe correspondiente al año 2013, en el que también se incluyó un mayor número de empresas debido a la incorporación de las BBDD de los Registros Mercantiles.

Por otra parte, según la CdBBE, los datos anteriores al año 2002, se han procesado con el antiguo CNAE-93 Rev.1 y a partir de entonces, y con carácter retroactivo hasta ese año, con el actual CNAE-2009, con la correspondiente inclusión de nuevas actividades en el sector de la construcción, como las actividades inmobiliarias, que el CNAE-93 no las recogía. Todos estos aspectos vienen reflejados en las diferentes notas metodológicas publicadas por la CdBBE que se pueden consultar en la web: [www.bde.es](http://www.bde.es), en el apartado de publicaciones.

### Tipo legal de Interés de Demora

Actualización: 28/12/19

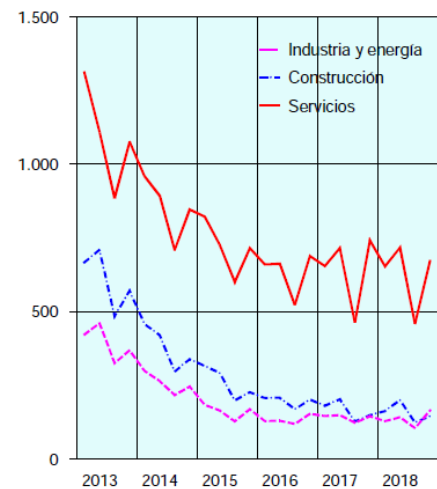


Fuente: Boletín Oficial del Estado

\* 1/01/13 hasta el 23.02.13  
Y  
24.02.13 hasta el 24.02.13

### Deudores concursados por actividad económica

Actualización: 7/02/19



Fuente: Ministerio de Economía, Industria y Competitividad a partir de INE

Para cualquier observación o comentario diríjase al siguiente número de teléfono: 91.535.12.10  
o escribanos un correo electrónico a la dirección: [info@cepco.es](mailto:info@cepco.es)

**CEPCO**

Confederación Española de Asociaciones de Fabricantes de Productos de Construcción  
C/ Tambre 21, 28002,  
Madrid ESPAÑA

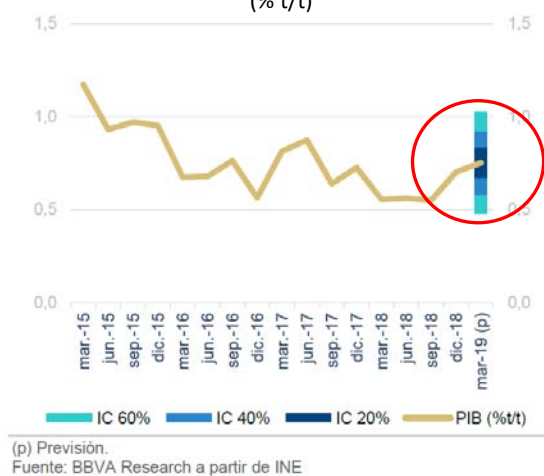
T: +34.91.535.12.10 F: +34.91.535.12.08

## Otros indicadores

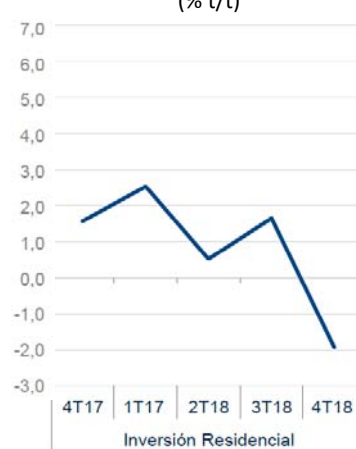
### Situación Española en el Primer Trimestre 2019; BBVA.

Actualización: 6/02/19

España: crecimiento observado del PIB y previsiones del modelo MICA-BBVA (% t/t)



España: Crecimiento observado y previsiones de los principales componentes de la demanda doméstica (% t/t)



### España: Perspectivas Macroeconómicas; BBVA

Fuente: BBVA Research y organismos oficiales

(Promedio anual, %)	2016	2017	2018	2019	2020
<b>Actividad</b>					
PIB real	3,2	3,0	2,5	2,4	2,0
Consumo privado	2,8	2,5	2,4	2,1	1,8
Consumo público	1,0	1,9	2,3	2,4	1,7
Formación Bruta de Capital	2,9	4,8	5,2	4,6	4,6
Equipo y Maquinaria	5,2	6,0	6,0	3,9	4,2
Construcción	1,1	4,6	5,5	4,9	4,7
Vivienda	7,0	9,0	6,2	5,5	5,6
Demanda Interna (contribución al crecimiento)	2,4	2,9	2,9	2,6	2,4
Exportaciones	5,2	5,2	2,2	5,2	4,5
Importaciones	2,9	5,6	3,6	6,2	5,7
Demanda Externa (contribución al crecimiento)	0,8	0,1	-0,4	-0,3	-0,3
PIB nominal	3,5	4,2	3,5	4,2	3,7
(Miles de millones de euros)	1118,7	1166,3	1206,9	1257,3	1304,4
<b>Mercado de trabajo</b>					
Empleo, EPA	2,7	2,6	2,7	2,1	1,8
Tasa de paro (% población activa)	19,6	17,2	15,3	13,8	12,6
Empleo CNTR (equivalente a tiempo completo)	3,1	2,8	2,5	2,2	1,7
Productividad aparente del factor trabajo	0,1	0,1	0,0	0,2	0,3
<b>Precios y costes</b>					
IPC (media anual)	-0,2	2,0	1,7	1,3	1,5
IPC (fin de periodo)	1,6	1,1	1,8	1,4	1,5
Deflactor del PIB	0,3	1,2	0,9	1,8	1,7
Remuneración por asalariado	-0,5	0,3	1,0	1,9	2,2
Coste laboral unitario	-0,6	0,2	1,0	1,7	1,9
<b>Sector exterior</b>					
Balanza por Cuenta Corriente (% del PIB)	1,9	1,9	1,2	0,9	0,7
<b>Sector público (*)</b>					
Deuda (% PIB)	99,0	98,1	97,5	95,9	94,4
Saldo AA.PP. (% PIB)	-4,3	-3,1	-2,7	-2,3	-2,0
<b>Hogares</b>					
Renta disponible nominal	1,8	1,6	3,7	4,7	5,2
Tasa de ahorro (% renta nominal)	8,0	5,7	5,4	6,6	8,0

Tasa de variación anual en %, salvo indicación expresa.

Fecha de cierre de previsiones: 1 de febrero de 2019.

(\*) Excluyendo ayudas a las entidades financieras españolas.

Fuente: BBVA Research

## España: Indicadores del sector inmobiliario; BBVA

Fuente: BBVA Research

Actualización: 19/03/19

	mar 18	abr 18	may 18	jun 18	jul 18	ago 18	sep 18	oct 18	nov 18	dic 18	ene 19	feb 19
<b>Ventas</b> (%, m/m CVEC)	-0,9	2,0	0,6	3,6	-4,0	2,4	1,8	-7,2	-2,3	3,6	1,6	
<b>Afiliación</b> (%, m/m CVEC)	0,2	0,2	0,3	0,3	0,2	0,1	0,3	0,4	0,2	0,3	0,2	0,2
<b>Paro</b> (%, m/m CVEC)	-0,7	-0,3	-0,2	-0,4	-0,3	-0,4	-0,7	-0,7	-0,7	-0,3	-0,3	-0,4
<b>Empleo EPA</b> (%, tt CVEC)	0,4			1,3			0,5			0,8		
<b>Tasa de paro EPA</b> (% población activa)	16,7			15,3			14,6			14,4		
<b>T. de Interés nuevas operaciones</b> (%)	2,26	2,23	2,18	2,17	2,13	2,28	2,21	2,25	2,28	2,24	2,34	
<b>Nuevas oper. de crédito adq. de viv.</b> (%, a/a)	7,2	30,2	16,0	11,4	15,1	3,2	11,7	17,5	10,6	-0,6	7,2	
<b>Rta. Bruta Disp. Hogares</b> (%, a/a)	3,2			2,0			3,8					
<b>Confianza del consumidor</b> (Indice)	1,7	5,0	6,1	10,4	8,6	3,4	-3,2	-2,2	-0,9	-8,7	-5,6	-4,0
<b>Esfuerzo teórico a la compra</b> (% renta del hogar mediano)	31,7			32,3			32,8					
<b>Visados</b> (%, m/m CVEC)	4,1	-11,4	16,4	6,7	5,2	-10,0	-4,5	0,6	11,0	-5,4		
<b>Consumo de cemento</b> (%, m/m CVEC)	-2,0	2,7	1,6	1,6	-1,4							
<b>Afiliación construcción</b> (%, m/m CVEC)	0,1	0,6	0,7	0,6	0,5	0,4	0,7	0,6	0,4	0,7	0,8	0,7
<b>Paro construcción</b> (%, m/m CVEC)	-0,3	-1,9	-1,3	-1,3	-1,0	-0,7	-1,2	-1,2	-0,8	-1,1	-1,6	-1,5
<b>Clima empresarial construcción</b> (Indice)	-14,6	-13,7	-6,8	-9,8	-5,2	-17,4	-6,7	-12,2	-11,6	-9,0	-9,0	
<b>Transacciones suelo</b> (%, a/a)	-7,6			-23,3			24,0			-4,1		
<b>Precio de la vivienda</b> (%, a/a MFOM)	2,7			3,8			3,2			3,9		
<b>Precio de la vivienda</b> (%, tt MFOM)	0,7			1,2			0,7			1,2		
<b>Indice Precio de la Vivienda</b> (%, a/a INE)	6,2			6,8			7,2			6,6		
<b>Indice Precio de la Vivienda</b> (%, tt INE)	1,5			1,7			1,9			1,3		

## Previsiones España 2019-2021. FUNCAS; Enero 2019

Actualización: 17/01/19

	Datos observados				Previsiones Funcas				
	Media 1996-2007	Media 2008-2013	Media 2014-2017	2017	2018	2019	2020	2021	
<b>1. PIB y agregados, precios constantes</b>									
PIB, pm		3,8	-1,3	2,8	3,0	2,5	2,1	1,8	1,7
Consumo final hogares e ISFLSH		3,6	-2,2	2,5	2,5	2,5	2,2	1,8	1,6
Consumo final administraciones públicas		4,3	0,7	1,1	1,9	2,1	1,3	1,2	1,2
Formación bruta de capital fijo		6,4	-7,4	4,8	4,8	5,6	4,0	3,0	2,1
<b>Construcción</b>		5,9	-10,7	3,4	4,6	6,0	4,1	3,1	2,2
Construcción residencial		7,8	-12,5	6,6	9,0	7,3	5,0	4,1	2,7
Construcción no residencial		4,2	-8,7	0,8	0,6	4,7	3,1	2,0	1,5
Equipo y otros productos		7,5	-2,2	6,2	5,0	5,2	3,8	2,9	2,1
Exportación bienes y servicios		6,6	1,7	4,7	5,2	1,9	2,0	2,4	2,5
Importación bienes y servicios		8,7	-4,1	5,1	5,6	3,7	3,1	2,9	2,5
<b>Demanda nacional (b)</b>		4,5	-3,1	2,8	2,9	3,0	2,4	1,9	1,6
Saldo exterior (b)		-0,7	1,8	0,0	0,1	-0,5	-0,3	-0,1	0,1
PIB precios corrientes: - millardos de euros		--	--	--	1.166,3	1.207,0	1.252,4	1.292,3	1.334,5
- % variación		7,4	-0,8	3,3	4,3	3,5	3,8	3,2	3,3
<b>2. Inflación, empleo y paro</b>									
Deflactor del PIB		3,5	0,5	0,5	1,2	0,9	1,7	1,4	1,6
Deflactor del consumo de los hogares		3,1	1,8	0,4	1,7	1,7	1,2	1,3	1,5
Empleo total (Cont. Nac., p.t.e.t.c.)		3,4	-3,3	2,6	2,9	2,5	1,7	1,4	1,3
Productividad por p.t.e.t.c.		0,4	2,0	0,2	0,1	0,0	0,3	0,3	0,3
Remuneración de los asalariados		7,5	-1,1	3,1	3,5	3,8	4,3	2,8	2,9
Excedente bruto de explotación		6,9	-0,3	3,2	5,0	2,7	2,7	3,6	3,7
Remuneración por asalariado (p.t.e.t.c.)		3,3	2,3	0,2	0,3	1,0	2,1	1,3	1,3
Coste laboral por unidad producida (CLU)		2,9	0,3	0,0	0,2	1,0	1,8	1,0	1,0
Tasa de paro (EPA)		12,5	20,2	20,8	17,2	15,3	13,9	12,7	11,6

## Previsiones IPC; FUNCAS; Marzo 2019

Actualización: 14/03/19

Variación intermensual en %				Variación interanual en %	
mar-19	abr-19	may-19	jun-19	dic-19	dic-20
0,4	0,8	0,4	0,3	1,6	1,5



PREVISIONES ECONÓMICAS PARA ESPAÑA MARZO 2019														Actualización 14/03/19			
Variación media anual en porcentaje, salvo indicación en contrario																	
	PIB		Consumo hogares		Consumo público		Formao. bruta de capital fijo		FBCF maquinari y bienes equipo		FBCF Construcción		Demanda nacional				
	2019	2020	2019	2020	2019	2020	2019	2020	2019	2020	2019	2020	2019	2020			
Analistas Financieros Internacionales (AFI).....	2,1	2,0	2,1	1,9	2,1	2,0	3,0	3,6	3,2	3,8	3,4	3,9	2,3	2,2			
Axesor.....	2,3	1,9	2,0	1,6	2,5	1,2	3,5	2,8	3,2	2,3	3,6	2,9	2,4	1,8			
BBVA.....	2,4	2,0	2,1	1,8	2,4	1,7	4,6	4,6	3,9	4,2	4,9	4,7	2,6	2,4			
Bankia.....	2,2	1,8	2,0	1,5	2,1	1,8	4,4	3,6	5,3	4,0	4,0	3,4	2,6	2,0			
CaixaBank.....	2,1	2,0	2,0	1,9	1,8	1,2	3,6	2,9	3,3	3,0	3,6	2,9	2,2	2,0			
Cámara de Comercio de España.....	2,0	1,9	1,7	1,7	2,3	1,5	3,1	2,9	2,9	4,6	3,9	2,2	2,0	1,8			
Cemex.....	2,2	2,0	2,1	2,0	1,7	1,7	4,4	4,2	4,2	4,0	5,0	5,0	2,5	2,3			
Centro de Estudios Economía de Madrid (CEEM-URJC).....	2,1	1,9	1,8	1,5	2,1	1,0	4,0	3,7	3,5	3,3	4,7	4,1	2,3	1,8			
Centro de Predicción Económica (CEPREDE-UAM).....	2,3	2,1	2,0	1,8	2,4	2,5	4,1	4,8	2,7	5,1	4,8	4,7	2,4	2,6			
CEOE.....	2,2	1,8	2,0	1,9	2,1	1,8	3,9	3,1	3,5	3,4	4,1	3,0	2,3	2,1			
Equipo Económico (Ee).....	2,2	1,9	2,1	1,8	1,7	1,7	4,1	2,8	4,0	2,5	4,4	3,1	2,4	1,8			
Funcas.....	2,1	1,8	2,2	1,8	1,3	1,2	4,0	3,0	3,8	2,9	4,1	3,1	2,4	1,9			
Instituto Complutense de Análisis Económico (ICAE-UCM).....	2,2	1,9	2,0	1,9	1,7	1,5	4,0	3,0	5,0	3,0	4,0	3,0	2,3	1,9			
Instituto de Estudios Económicos (IEE).....	2,1	--	1,9	--	2,1	--	5,1	--	5,8	--	6,3	--	2,7	--			
Intermoney.....	2,1	1,8	1,8	1,6	2,0	1,2	3,4	2,6	2,7	2,2	4,0	3,0	2,2	1,7			
Repsol.....	2,2	2,1	2,0	1,9	2,3	1,9	4,0	3,7	3,2	3,5	4,7	4,0	2,3	2,2			
Santander.....	2,1	2,0	2,1	1,9	2,6	1,7	2,5	2,5	1,8	2,0	2,8	2,9	2,3	2,0			
Solchaga Recio & asociados.....	2,2	2,0	1,8	1,6	2,0	1,4	4,5	3,4	5,0	3,5	4,8	4,0	2,5	2,0			
CONSENSO (MEDIA).....	2,2	1,9	2,0	1,8	2,1	1,6	3,9	3,4	3,7	3,4	4,3	3,5	2,4	2,0			
Máximo.....	2,4	2,1	2,2	2,0	2,6	2,5	5,1	4,8	5,8	5,1	6,3	5,0	2,7	2,6			
Mínimo.....	2,0	1,8	1,7	1,5	1,3	1,0	2,5	2,5	1,8	2,0	2,8	2,2	2,0	1,7			
Diferencia 2 meses antes (1).....	0,0	--	0,0	--	0,1	--	-0,3	--	-0,9	--	0,0	--	0,0	--			
- Suben (2).....	4	--	6	--	9	--	4	--	1	--	3	--	6	--			
- Bajan (2).....	3	--	3	--	3	--	10	--	10	--	7	--	4	--			
Diferencia 6 meses antes (1).....	-0,1	--	0,1	--	0,4	--	-0,4	--	-0,6	--	-0,2	--	0,1	--			
<b>Pro memoria:</b>																	
Gobierno (enero 2019).....	2,2	--	1,7	--	1,4	--	4,4	--	5,0	--	4,5	--	--	--			
Banco de España (diciembre 2018).....	2,2	1,9	1,9	1,5	1,6	1,2	4,7	3,6	5,9	3,8	4,5	3,7	--	--			
CE (febrero 2019).....	2,1	1,9	--	--	--	--	--	--	--	--	--	--	--	--			
FMI (enero 2019).....	2,2	1,9	--	--	--	--	--	--	--	--	--	--	--	--			
OCDE (noviembre 2018).....	2,2	1,9	1,8	1,5	1,6	1,3	3,8	3,8	--	--	--	--	2,3	1,9			

(1) Diferencia en puntos porcentuales entre la media del mes actual y la de dos meses antes (o seis meses antes).  
(2) Número de panelistas que modifican al alza (o a la baja) su previsión respecto a dos meses antes.

## PRINCIPALES INDICADORES DE LA ECONOMÍA ESPAÑOLA. RESUMEN

Variación interanual en porcentaje, salvo indicación en contrario

Actualización 22/03/19

Indicador	2018 [1]	2017 [1]	2018 [2]	Penúlt. dato	Último dato	Periodo últ. dato	Previsiones Funcas [1]	
							2019	2020
1.- PIB (serie c.v.e. y calendario)	3,2	3,0	2,5	2,4	2,4	IV T.18	2,1	1,8
- Demanda nacional [3]	2,4	2,9	2,9	2,8	2,7	IV T.18	2,4	1,9
- Saldo exterior [3]	0,8	0,1	-0,4	-0,4	-0,3	IV T.18	-0,3	-0,1
1.b.- PIB (precios corrientes, miles millones euros)	1118,7	1188,3	1208,9	302,7	308,5	IV T.18	1252,4	1292,3
2.- IPI (filtrado calendario)	1,8	3,2	0,3	-6,6	2,9	ene-19	--	--
3.- Empleo (puestos trabajo e.t.c., Cont. Nacional)	3,0	2,9	2,5	2,5	2,8	IV T.18	1,7	1,4
4.- Tasa de paro (EPA, % poblac. activa, c.v.e.)	19,6	17,2	15,3	15,4	14,9	IV T.18	13,9	12,7
5.- IPC - Total [4]	-0,2	2,0	1,7	1,0	1,1	feb-19	1,1	1,3
5.b.- IPC - Inflación subyacente [4]	0,8	1,1	0,9	0,8	0,7	feb-19	1,0	1,1
6.- Deflactor del PIB	0,3	1,2	0,9	1,0	0,8	IV T.18	1,7	1,4
7.- Coste laboral por unidad producida	-0,6	0,2	1,0	1,2	1,8	IV T.18	1,8	1,0
8.- Balanza de Pagos: saldo por cta. cte.:								
- millones euros, acum. desde el inicio del año	25246	21511	10145	5478	10145	dic-18	8077,3	5537,8
- % del PIB	2,3	1,8	0,8	1,2	0,8	IV T.18	0,6	0,4
9.- Déficit/superávit público (total AA.PP., % del PIB) [5]	-4,3	-3,0	-1,2	-1,8	-1,2	III T.18	-2,1	-1,9
10.- Euríbor a tres meses (%)	-0,26	-0,33	-0,32	-0,31	-0,31	feb-19	-0,17	0,25
11.- Euríbor a doce meses (%)	-0,03	-0,15	-0,17	-0,12	-0,11	feb-19	0,08	0,45
12.- Tipo deuda pública 10 años (%)	1,39	1,56	1,42	1,38	1,30	feb-19	1,54	1,75
13.- Tipo de cambio: dólares por euro	1,107	1,129	1,181	1,142	1,135	feb-19	1,150	1,200
- % variación interanual	-0,3	2,0	4,6	-6,4	-8,1	feb-19	-2,6	4,3
14.- Financiación a empresas y familias [6]	-0,8	-0,1	0,7	0,7	0,4	ene-19	--	--
15.- Índice IBEX 35 (31/12/89=3000) [6]	9352,1	10043,9	8539,9	9056,7	9277,7	feb-19	--	--

\* Indicadores actualizados en la última semana. No se refiere a las previsiones.

• Previsiones actualizadas en la última semana.

Fuente: FUNCAS

[1] Medias del periodo, salvo indicación en contrario. [2] Media del periodo para el que se dispone de datos, salvo indicación en contrario. [3] Aportación al crecimiento del PIB, en puntos porcentuales. [4] Media anual. [5] Excluidas ayudas a inst. financieras. Suma móvil de los cuatro últimos trimestres. [6] Datos de fin de periodo.

Fuentes: INE, Ministerio de Economía, IGAE y Banco de España.

En colaboración con



Confederación Española de Asociaciones de  
Fabricantes de Productos de Construcción

## CURSO DE AUTODESK REVIT BIM

Condiciones especiales para asociados CEPCO

### FECHAS BILBAO

#### CURSO FEBRERO 2019

MOD I: 6-7 (X-J) 13-14 (X-J)

MOD II: 20-21 (X-J) 25-26-27 (L-M-X)

#### CURSO MAYO / JUNIO 2019

MOD I: 22-23 (X-J) 29-30 (X-J)

MOD II: 5-6 (X-J) 10-11-12 (L-M-X)

### FECHAS MADRID

#### CURSO MARZO / ABRIL 2019

MOD I: 21-22 (J-V) 28-29 (J-V)

MOD II: 1-2-3-4 Y 5 (L-M-X-J-V)

#### CURSO SEPTIEMBRE / OCTUBRE 2019

MOD I: 19-20 (J-V) 26-27 (J-V)

MOD II: 30-1-2-3 Y 4 (L-M-X-J-V)

ESPECIALIZADO  
PARA FABRICANTES  
DE MATERIALES DE  
CONSTRUCCIÓN

